



Abbildung: Krankenhaus Martha-Maria Nürnberg, Eingangsbereich

Strukturierter Qualitätsbericht gemäß § 137 Abs. 3 Satz 1 Nr. 4 SGB V für das Berichtsjahr 2010



**MARTHA
MARIA**

Unternehmen
Menschlichkeit

Krankenhaus Martha-Maria Nürnberg

Dieser Qualitätsbericht wurde mit dem von der DKTIG herausgegebenen Erfassungstool IPQ auf der Basis der Software ProMaTo® QB am 13.07.2011 um 15:57 Uhr erstellt.
DKTIG: <http://www.dktig.de>
ProMaTo: <http://www.netfutura.de>

Inhaltsverzeichnis

Einleitung.....	6
Teil A - Struktur- und Leistungsdaten des Krankenhauses.....	9
A-1 Allgemeine Kontaktdaten des Krankenhauses.....	9
A-2 Institutionskennzeichen des Krankenhauses	9
A-3 Standort(nummer)	9
A-4 Name und Art des Krankenhausträgers	9
A-5 Akademisches Lehrkrankenhaus	9
A-6 Organisationsstruktur des Krankenhauses	10
A-7 Regionale Versorgungsverpflichtung für die Psychiatrie.....	11
A-8 Fachabteilungsübergreifende Versorgungsschwerpunkte des Krankenhauses	12
A-9 Fachabteilungsübergreifende medizinisch-pflegerische Leistungsangebote des Krankenhauses	13
A-10 Allgemeine nicht-medizinische Serviceangebote des Krankenhauses	14
A-11 Forschung und Lehre des Krankenhauses	16
A-12 Anzahl der Betten im gesamten Krankenhaus	17
A-13 Fallzahlen des Krankenhauses	17
A-14 Personal des Krankenhauses	18
A-15 Apparative Ausstattung	19
Teil B - Struktur- und Leistungsdaten der Organisationseinheiten / Fachabteilungen	22
B-[1] Fachabteilung Medizinische Klinik	22
B-[1].1 Name [Medizinische Klinik]	22
B-[1].2 Versorgungsschwerpunkte [Medizinische Klinik]	23
B-[1].3 Medizinisch-pflegerische Leistungsangebote [Medizinische Klinik]	24
B-[1].4 Nicht-medizinische Serviceangebote [Medizinische Klinik].....	24
B-[1].5 Fallzahlen [Medizinische Klinik].....	24
B-[1].6 Diagnosen nach ICD	24
B-[1].7 Prozeduren nach OPS	25
B-[1].8 Ambulante Behandlungsmöglichkeiten	25
B-[1].9 Ambulante Operationen nach § 115b SGB V.....	25
B-[1].10 Zulassung zum Durchgangs-Arztverfahren der Berufsgenossenschaft	25
B-[1].11 Personelle Ausstattung	26
B-[2] Fachabteilung Chirurgische Klinik.....	28
B-[2].1 Name [Chirurgische Klinik].....	28
B-[2].2 Versorgungsschwerpunkte [Chirurgische Klinik].....	28
B-[2].3 Medizinisch-pflegerische Leistungsangebote [Chirurgische Klinik].....	29
B-[2].4 Nicht-medizinische Serviceangebote [Chirurgische Klinik]	29
B-[2].5 Fallzahlen [Chirurgische Klinik]	29
B-[2].6 Diagnosen nach ICD	29
B-[2].7 Prozeduren nach OPS	30
B-[2].8 Ambulante Behandlungsmöglichkeiten	30
B-[2].9 Ambulante Operationen nach § 115b SGB V.....	31
B-[2].10 Zulassung zum Durchgangs-Arztverfahren der Berufsgenossenschaft	31
B-[2].11 Personelle Ausstattung	31

B-[3] Fachabteilung Orthopädisches Zentrum	33
B-[3].1 Name [Orthopädisches Zentrum]	33
B-[3].2 Versorgungsschwerpunkte [Orthopädisches Zentrum]	33
B-[3].3 Medizinisch-pflegerische Leistungsangebote [Orthopädisches Zentrum]	35
B-[3].4 Nicht-medizinische Serviceangebote [Orthopädisches Zentrum].....	35
B-[3].5 Fallzahlen [Orthopädisches Zentrum]	35
B-[3].6 Diagnosen nach ICD	35
B-[3].7 Prozeduren nach OPS	36
B-[3].8 Ambulante Behandlungsmöglichkeiten	36
B-[3].9 Ambulante Operationen nach § 115b SGB V.....	36
B-[3].10 Zulassung zum Durchgangs-Arztverfahren der Berufsgenossenschaft.....	37
B-[3].11 Personelle Ausstattung	37
B-[4] Fachabteilung Urologisches Zentrum	39
B-[4].1 Name [Urologisches Zentrum].....	39
B-[4].2 Versorgungsschwerpunkte [Urologisches Zentrum].....	39
B-[4].3 Medizinisch-pflegerische Leistungsangebote [Urologisches Zentrum]	40
B-[4].4 Nicht-medizinische Serviceangebote [Urologisches Zentrum]	40
B-[4].5 Fallzahlen [Urologisches Zentrum].....	40
B-[4].6 Diagnosen nach ICD	40
B-[4].7 Prozeduren nach OPS	41
B-[4].8 Ambulante Behandlungsmöglichkeiten	41
B-[4].9 Ambulante Operationen nach § 115b SGB V.....	41
B-[4].10 Zulassung zum Durchgangs-Arztverfahren der Berufsgenossenschaft.....	41
B-[4].11 Personelle Ausstattung	42
B-[5] Fachabteilung Klinik für Anästhesiologie und operative Intensivmedizin	44
B-[5].1 Name [Klinik für Anästhesiologie und operative Intensivmedizin]	44
B-[5].2 Versorgungsschwerpunkte [Klinik für Anästhesiologie und operative Intensivmedizin]	44
B-[5].3	44
Medizinisch-pflegerische Leistungsangebote [Klinik für Anästhesiologie und operative Intensivmedizin]	44
B-[5].4 Nicht-medizinische Serviceangebote [Klinik für Anästhesiologie und operative Intensivmedizin]	45
B-[5].5 Fallzahlen [Klinik für Anästhesiologie und operative Intensivmedizin]	45
B-[5].6 Diagnosen nach ICD	45
B-[5].7 Prozeduren nach OPS	45
B-[5].8 Ambulante Behandlungsmöglichkeiten	45
B-[5].9 Ambulante Operationen nach § 115b SGB V.....	45
B-[5].10 Zulassung zum Durchgangs-Arztverfahren der Berufsgenossenschaft.....	45
B-[5].11 Personelle Ausstattung	45
B-[6] Fachabteilung Institut für Radiologie.....	47
B-[6].1 Name [Institut für Radiologie]	47
B-[6].2 Versorgungsschwerpunkte [Institut für Radiologie]	47
B-[6].3 Medizinisch-pflegerische Leistungsangebote [Institut für Radiologie]	48
B-[6].4 Nicht-medizinische Serviceangebote [Institut für Radiologie]	48
B-[6].5 Fallzahlen [Institut für Radiologie]	48
B-[6].6 Diagnosen nach ICD	48
B-[6].7 Prozeduren nach OPS	48
B-[6].8 Ambulante Behandlungsmöglichkeiten	48
B-[6].9 Ambulante Operationen nach § 115b SGB V.....	48
B-[6].10 Zulassung zum Durchgangs-Arztverfahren der Berufsgenossenschaft.....	48
B-[6].11 Personelle Ausstattung	49

B-[7] Fachabteilung Abteilung für Physikalische Medizin	50
B-[7].1 Name [Abteilung für Physikalische Medizin]	50
B-[7].2 Versorgungsschwerpunkte [Abteilung für Physikalische Medizin]	50
B-[7].3 Medizinisch-pflegerische Leistungsangebote [Abteilung für Physikalische Medizin]	51
B-[7].4 Nicht-medizinische Serviceangebote [Abteilung für Physikalische Medizin]	51
B-[7].5 Fallzahlen [Abteilung für Physikalische Medizin]	51
B-[7].6 Diagnosen nach ICD	51
B-[7].7 Prozeduren nach OPS	51
B-[7].8 Ambulante Behandlungsmöglichkeiten	51
B-[7].9 Ambulante Operationen nach § 115b SGB V	51
B-[7].10 Zulassung zum Durchgangs-Arztverfahren der Berufsgenossenschaft	51
B-[7].11 Personelle Ausstattung	52
B-[8] Fachabteilung Psychosomatische Tagesklinik	53
B-[8].1 Name [Psychosomatische Tagesklinik]	53
B-[8].2 Versorgungsschwerpunkte [Psychosomatische Tagesklinik]	53
B-[8].3 Medizinisch-pflegerische Leistungsangebote [Psychosomatische Tagesklinik]	53
B-[8].4 Nicht-medizinische Serviceangebote [Psychosomatische Tagesklinik]	53
B-[8].5 Fallzahlen [Psychosomatische Tagesklinik]	54
B-[8].6 Diagnosen nach ICD	54
B-[8].7 Prozeduren nach OPS	54
B-[8].8 Ambulante Behandlungsmöglichkeiten	54
B-[8].9 Ambulante Operationen nach § 115b SGB V	55
B-[8].10 Zulassung zum Durchgangs-Arztverfahren der Berufsgenossenschaft	55
B-[8].11 Personelle Ausstattung	55
B-[9] Fachabteilung Abteilung für Gynäkologie	56
B-[9].1 Name [Abteilung für Gynäkologie]	56
B-[9].2 Versorgungsschwerpunkte [Abteilung für Gynäkologie]	56
B-[9].3 Medizinisch-pflegerische Leistungsangebote [Abteilung für Gynäkologie]	56
B-[9].4 Nicht-medizinische Serviceangebote [Abteilung für Gynäkologie]	56
B-[9].5 Fallzahlen [Abteilung für Gynäkologie]	56
B-[9].6 Diagnosen nach ICD	57
B-[9].7 Prozeduren nach OPS	57
B-[9].8 Ambulante Behandlungsmöglichkeiten	58
B-[9].9 Ambulante Operationen nach § 115b SGB V	58
B-[9].10 Zulassung zum Durchgangs-Arztverfahren der Berufsgenossenschaft	58
B-[9].11 Personelle Ausstattung	58
B-[10] Fachabteilung Hals-, Nasen-, Ohrenheilkunde	60
B-[10].1 Name [Hals-, Nasen-, Ohrenheilkunde]	60
B-[10].2 Versorgungsschwerpunkte [Hals-, Nasen-, Ohrenheilkunde]	60
B-[10].3 Medizinisch-pflegerische Leistungsangebote [Hals-, Nasen-, Ohrenheilkunde]	61
B-[10].4 Nicht-medizinische Serviceangebote [Hals-, Nasen-, Ohrenheilkunde]	61
B-[10].5 Fallzahlen [Hals-, Nasen-, Ohrenheilkunde]	61
B-[10].6 Diagnosen nach ICD	61
B-[10].7 Prozeduren nach OPS	61
B-[10].8 Ambulante Behandlungsmöglichkeiten	62
B-[10].9 Ambulante Operationen nach § 115b SGB V	62
B-[10].10 Zulassung zum Durchgangs-Arztverfahren der Berufsgenossenschaft	62
B-[10].11 Personelle Ausstattung	62

Teil C - Qualitätssicherung	63
C-2 Externe Qualitätssicherung nach Landesrecht gemäß § 112 SGB V	63
C-3 Qualitätssicherung bei Teilnahme an Disease-Management-Programmen (DMP) nach § 137f SGB V	63
C-4 Teilnahme an sonstigen Verfahren der externen vergleichenden Qualitätssicherung	63
C-5 Umsetzung der Mindestmengenvereinbarung nach § 137 SGB V	64
C-6 Umsetzung von Beschlüssen zur Qualitätssicherung nach § 137 Abs. 1 Satz 1 Nr. 2 SGB V ("Strukturqualitätsvereinbarung")	64
C-7 Umsetzung der Regelungen zur Fortbildung im Krankenhaus nach § 137 SGB V	64
Teil D - Qualitätsmanagement	65
D-1 Qualitätspolitik	65
D-2 Qualitätsziele	68
D-3 Aufbau des einrichtungsinternen Qualitätsmanagements	68
D-4 Instrumente des Qualitätsmanagements	69
D-5 Qualitätsmanagementprojekte	71
D-6 Bewertung des Qualitätsmanagements	73

Einleitung



Abbildung: Krankenhaus Martha-Maria Nürnberg, Luftaufnahme

Das Krankenhaus Martha-Maria Nürnberg ist eine Einrichtung im Diakoniewerk Martha-Maria, einem selbstständigen Unternehmen in der Evangelisch-methodistischen Kirche, die zur Arbeitsgemeinschaft Christlicher Kirchen gehört. Martha-Maria weiß sich dem christlichen Auftrag zur Nächstenliebe verpflichtet und ist Mitglied im Diakonischen Werk.

Martha-Maria ist tätig in den Arbeitsfeldern

- Krankenhaus
- Altenhilfe
- Ambulante Pflegedienste
- Rehabilitation
- Aus- und Weiterbildung
- Diakonisches Jahr
- Kindertagesstätte
- Erholungseinrichtungen

und verwirklicht seinen Auftrag im Hinblick auf

- Gesundheit
- Lebensqualität
- Aus- und Weiterbildung

Krankenhaus Martha-Maria Nürnberg

Die über 3400 haupt- und ehrenamtlichen Mitarbeiterinnen und Mitarbeiter bilden zusammen mit den Diakonissen eine Dienstgemeinschaft.

Das Krankenhaus Martha-Maria Nürnberg ist Akademisches Lehrkrankenhaus der Friedrich-Alexander-Universität Erlangen-Nürnberg.

Eine ruhige Stadtrandlage und ein weitläufiges grünes Gelände sind die äußeren Bedingungen für die Genesung der Patientinnen und Patienten.

2002 eröffnete das Krankenhaus Martha-Maria Nürnberg ein neues Behandlungszentrum. Dazu gehören ein hochmoderner Operationsbereich mit sechs OP's, eine bestens ausgestattete, komplett digitalisierte Radiologie, ein neu gestalteter Laborbereich, eine Station mit 30 Betten, eine moderne Patienten-Aufnahme und ein neuer Eingangsbereich mit Bistro und Sonnenterrasse.

2003 feierte Martha-Maria 100 Jahre Krankenhausarbeit in Nürnberg.

2004 eröffnete das Krankenhaus Martha-Maria Nürnberg seine Urologische Klinik, die zusammen mit der bewährten urologischen Belegabteilung ein Urologisches Zentrum bildet.



Abbildung: Krankenhaus Martha-Maria Nürnberg, Patient und Pflegekraft

2006 eröffnete das Krankenhaus Martha-Maria Nürnberg seine Orthopädische Klinik, die zusammen mit der bewährten orthopädischen Belegabteilung ein Orthopädisches Zentrum bildet.

Von Ende 2005 bis Sommer 2007 wurde der Funktionstrakt des Krankenhauses zwischen Neubau und Bettenhaus komplett umgebaut und modernisiert.

Anfang 2007 eröffnete die Martha-Maria Krankenhaus gGmbH am Krankenhaus Martha-Maria Nürnberg ein Medizinisches Versorgungszentrum (MVZ) mit den Fachbereichen Onkologie sowie Physikalische und Rehabilitative Medizin.

Krankenhaus Martha-Maria Nürnberg

Im April 2009 wurde das Medizinische Versorgungszentrum mit dem Fachbereich Psychosomatik als neuer Arztpraxis erweitert. Im August 2009 wurde eine Psychosomatische Tagesklinik eröffnet.

Das Diakoniewerk Martha-Maria investiert mit Unterstützung des Freistaates Bayern in die Zukunft. Mit dem Spatenstich am 17. Mai 2010 im Beisein des Staatsministers für Umwelt und Gesundheit, Dr. Markus Söder, begannen am Krankenhaus Martha-Maria Nürnberg die Generalsanierung und Erweiterung des Bettenhauses. Mit diesen Vorhaben soll die ohnehin sehr hohe Zufriedenheit der Patientinnen und Patienten noch weiter gesteigert werden.

Verschiedene Zentren wie das Prostatakrebszentrum, das Darmkrebszentrum und die zertifizierten Kompetenz-Zentren für chirurgische Koloproktologie sowie für Schilddrüsen- und Nebenschilddrüsenchirurgie unterstreichen die hohe fachliche Qualität am Krankenhaus Martha-Maria Nürnberg.

Der vorliegende Bericht bildet das breite Leistungsspektrum unseres Krankenhauses und seine Leistungsschwerpunkte ab. Er zeigt dem interessierten Leser und der interessierten Leserin das hohe Niveau unserer materiellen Rahmenbedingungen und gibt Einblick in unser Streben, ein Optimum an Patientenzufriedenheit zu erreichen.

Geschäftsführung der Martha-Maria Krankenhaus gGmbH:
Walther Seiler
Thomas Völker

Verantwortlich:

Pastor Walther Seiler	Geschäftsführer
Thomas Völker	Geschäftsführer
PD Dr. Falk-Karsten Pohle	Ärztlicher Direktor
Rudolf Schoemann	Kaufmännischer Leiter bis 15.07.2011
Clemens Stafflinger	Kaufmännischer Leiter ab 15.07.2011
Mirko Schmidt	Krankenhaus-Pflegeleiter
Beate Schwarzmann	Beauftragte für Qualitätsmanagement

Ansprechpartner:

Ingo Stauch	Referent für Öffentlichkeitsarbeit
Tel. Nr.	(0911) 959-1027
Fax Nr.	(0911) 959-1023
E-Mail	Oeffentlichkeitsarbeit@Martha-Maria.de

Ausführliche Informationen zum Krankenhaus Martha-Maria Nürnberg und zu den anderen Martha-Maria Einrichtungen finden Sie auf unserer Homepage:
<http://www.Martha-Maria.de>

Die Krankenhausleitung, vertreten durch Geschäftsführer Walther Seiler und Geschäftsführer Thomas Völker, ist verantwortlich für die Vollständigkeit und Richtigkeit der Angaben im Qualitätsbericht.

Teil A - Struktur- und Leistungsdaten des Krankenhauses



Abbildung: Krankenhaus Martha-Maria Nürnberg, OP

A-1 Allgemeine Kontaktdaten des Krankenhauses

Hausanschrift: Krankenhaus Martha-Maria Nürnberg

Stadenstraße 58

90491 Nürnberg

Telefon: 0911 / 959 - 0

Fax: 0911 / 959 - 1052

E-Mail: Krankenhaus.Nuernberg@Martha-Maria.de

Internet: <http://www.Martha-Maria.de>

A-2 Institutionskennzeichen des Krankenhauses

260950896

A-3 Standort(nummer)

00

A-4 Name und Art des Krankenhausträgers

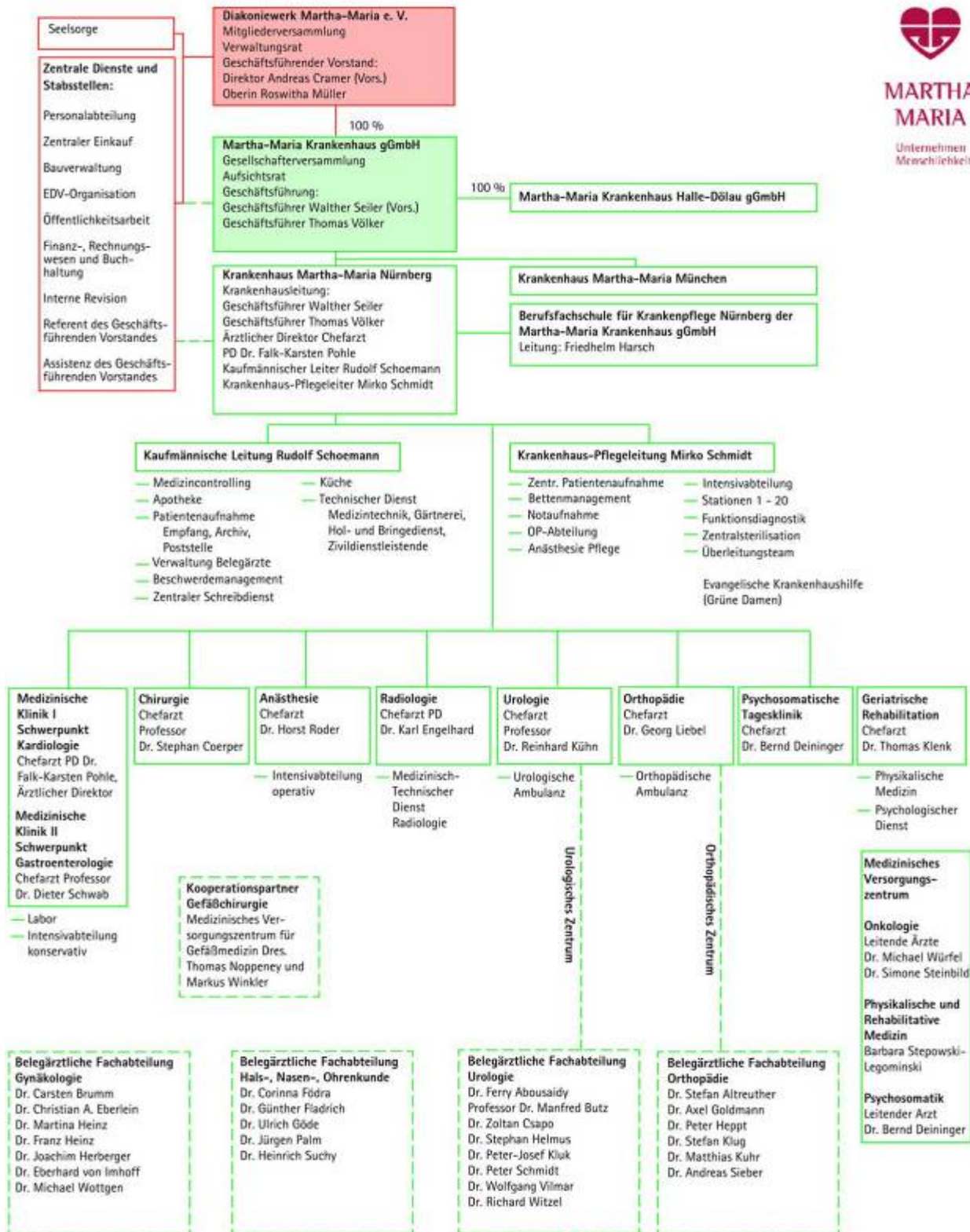
Name: Martha-Maria Krankenhaus gGmbH / Art: freigemeinnützig

A-5 Akademisches Lehrkrankenhaus

Ja

Universität: Friedrich-Alexander-Universität Erlangen-Nürnberg

A-6 Organisationsstruktur des Krankenhauses



Organigramm: Krankenhaus Martha-Maria Nürnberg, Stand Januar 2011

Hauptabteilungen:

- Medizinische Klinik
- Chirurgische Klinik
- Orthopädische Klinik
- Urologische Klinik
- Klinik für Anästhesiologie und operative Intensivmedizin
- Institut für Radiologie
- Klinik für Geriatrische Rehabilitation
- Abteilung für Physikalische Medizin
- Psychosomatische Tagesklinik

Belegabteilungen:

- Orthopädie
- Urologie
- Hals-Nasen-Ohrenheilkunde (HNO)
- Abteilung für Gynäkologie

Die urologische Haupt- und Belegabteilung bilden zusammen ein urologisches Zentrum.
Die orthopädische Haupt- und Belegabteilung bilden zusammen ein orthopädisches Zentrum.

Medizinisches Versorgungszentrum (MVZ) mit den Fachbereichen:

- Onkologie
- Physikalische und Rehabilitative Medizin
- Psychosomatik

Nähere Informationen finden Sie auf der Homepage: <http://www.Martha-Maria.de>

A-7 Regionale Versorgungsverpflichtung für die Psychiatrie

trifft nicht zu / entfällt

A-8 Fachabteilungsübergreifende Versorgungsschwerpunkte des Krankenhauses

Nr.	Fachabteilungsübergreifender Versorgungsschwerpunkt:	Fachabteilungen, die an dem Versorgungsschwerpunkt beteiligt sind:
VS10	Abdominalzentrum (Magen-Darm-Zentrum)	Medizinische Klinik, Chirurgische Klinik, Urologisches Zentrum, Institut für Radiologie
VS13	Beckenbodenzentrum	Chirurgische Klinik, Urologische Klinik, Institut für Radiologie, Abteilung für Gynäkologie
VS16	Endoprothesenzentrum	Orthopädisches Zentrum, Abteilung für Physikalische Medizin
VS18	Fußzentrum	Orthopädisches Zentrum, Institut für Radiologie, Abteilung für Physikalische Medizin,
VS23	Inkontinenzzentrum/Kontinenzzentrum	Chirurgische Klinik, Urologische Klinik, Abteilung für Gynäkologie
VS24	Interdisziplinäre Intensivmedizin	Medizinische Klinik, Chirurgische Klinik, Urologische Klinik, Klinik für Anästhesiologie und operative Intensivmedizin
VS25	Interdisziplinäre Tumornachsorge	Medizinische Klinik, Chirurgische Klinik, Urologisches Zentrum, Institut für Radiologie, MVZ Onkologie und Psychosomatik
VS34	Palliativzentrum	Medizinische Klinik, Chirurgische Klinik, Institut für Radiologie, MVZ Onkologie und Psychosomatik
VS38	Prostatazentrum	Urologische Klinik, Institut für Radiologie, Klinik für Anästhesiologie und operative Intensivmedizin, Psychosomatische Tagesklinik
VS40	Schilddrüsenzentrum	Chirurgische Klinik, Medizinische Klinik, Institut für Radiologie
VS05	Traumazentrum	Orthopädisches Zentrum, Klinik für Anästhesiologie und operative Intensivmedizin, Chirurgische Klinik, Institut für Radiologie, Abteilung für Physikalische Medizin,
VS06	Tumorzentrum	Medizinische Klinik, Chirurgische Klinik, Urologische Klinik, Klinik für Anästhesiologie und operative Intensivmedizin, Institut für Radiologie, MVZ Onkologie, Strahlentherapie Uni Erlangen, Institut für Pathologie Fürth
VS07	Zentrum für angeborene und erworbene Fehlbildungen	Orthopädie, Radiologie
VS49	Zentrum für Orthopädie und Unfallchirurgie	Orthopädie, Anästhesie, Radiologie, Physikalische Medizin,

A-9 Fachabteilungsübergreifende medizinisch-pflegerische Leistungsangebote des Krankenhauses

Nr.	Medizinisch-pflegerisches Leistungsangebot:
MP02	Akupunktur
MP03	Angehörigenbetreuung/ -beratung/ -seminare
MP54	Asthmaschulung
MP04	Atemgymnastik
MP06	Basale Stimulation
MP00	Beratung/ Betreuung durch Sozialarbeiter
MP08	Berufsberatung/Rehabilitationsberatung
MP09	Besondere Formen/ Konzepte der Betreuung von Sterbenden
MP10	Bewegungsbad/ Wassergymnastik
MP11	Bewegungstherapie
MP12	Bobath-Therapie
MP13	Diabetiker-Schulung
MP14	Diät- und Ernährungsberatung
MP00	Elektrotherapie
MP15	Entlassungsmanagement
MP00	Ethikberatung/Ethische Fallbesprechung
MP17	Fallmanagement/Case Management/Primary Nursing/Bezugspflege
MP18	Fußreflexzonenmassage
MP59	Gedächtnistraining/Hirnleistungstraining/Kognitives Training/ Konzentrationstraining
MP00	Inhalationen
MP21	Kinästhetik
MP22	Kontinenztraining/ Inkontinenzberatung
MP23	Kreativtherapie/Kunsttherapie/Theatertherapie/Bibliotherapie
MP24	Lymphdrainage
MP00	Manuelle Therapie
MP25	Massage
MP26	Medizinische Fußpflege
MP27	Musiktherapie
MP29	Osteopathie/Chiropraktik/Manualtherapie
MP31	Physikalische Therapie
MP32	Physiotherapie/ Krankengymnastik
MP33	Präventive Leistungsangebote/ Präventionskurse
MP60	Propriozeptive neuromuskuläre Fazilitation (PNF)
MP34	Psychologisches/psychotherapeutisches Leistungsangebot/ Psychosozialdienst

Nr.	Medizinisch-pflegerisches Leistungsangebot:
MP35	Rückenschule/ Haltungsschulung
MP37	Schmerztherapie/ -management
MP63	Sozialdienst
MP64	Spezielle Angebote für die Öffentlichkeit
MP39	Spezielle Angebote zur Anleitung und Beratung von Patienten und Angehörigen
MP40	Spezielle Entspannungstherapie
MP66	Spezielles Leistungsangebot für neurologisch erkrankte Personen
MP42	Spezielles pflegerisches Leistungsangebot
MP00	Stangerbad / Vierzellenbad / Wirbelbad
MP45	Stomatherapie und -beratung
MP47	Versorgung mit Hilfsmitteln/ Orthopädietechnik
MP48	Wärme- u. Kälteanwendungen
MP00	Wirbelsäulengymnastik
MP51	Wundmanagement
MP52	Zusammenarbeit mit/ Kontakt zu Selbsthilfegruppen
MP68	Zusammenarbeit mit Pflegeeinrichtungen/Angebot ambulanter Pflege/Kurzzeitpflege

A-10 Allgemeine nicht-medizinische Serviceangebote des Krankenhauses

Nr.	Serviceangebot:
SA43	Abschiedsraum
SA01	Aufenthaltsräume
SA59	Barrierefreie Behandlungsräume
SA60	Beratung durch Selbsthilfeorganisationen
SA55	Beschwerdemanagement
SA39	Besuchsdienst/"Grüne Damen"
SA61	Betten und Matratzen in Übergröße
SA22	Bibliothek / Bibliotheksangebot direkt am Bett
SA23	Cafeteria
SA44	Diät-/Ernährungsangebot
SA41	Dolmetscherdienste
SA02	Ein-Bett-Zimmer
SA03	Ein-Bett-Zimmer mit eigener Nasszelle
SA13	Elektrisch verstellbare Betten
SA40	Empfangs- und Begleitdienst für Patienten und Besucher
SA24	Faxempfang für Patienten
SA14	Fernsehgerät am Bett/ im Zimmer

Krankenhaus Martha-Maria Nürnberg

Nr.	Serviceangebot:
SA04	Fernsehraum
SA49	Fortbildungsangebote/Informationsveranstaltungen
SA20	Frei wählbare Essenszusammenstellung (Komponentenwahl)
SA26	Friseursalon
SA48	Geldautomat
SA46	Getränkeautomat
SA15	Internetanschluss am Bett/ im Zimmer
SA27	Internetzugang
SA28	Kiosk/ Einkaufsmöglichkeiten
SA29	Kirchlich-religiöse Einrichtungen (Kapelle, Meditationsraum)
SA30	Klinikeigene Parkplätze für Besucher und Patienten
SA21	Kostenlose Getränkebereitstellung (Mineralwasser)
SA16	Kühlschrank
SA31	Kulturelle Angebote
SA32	Maniküre/ Pediküre
SA00	Mittagskaffee /tee am Bett (kostenlos)
SA05	Mutter-Kind-Zimmer
SA47	Nachmittagstee/-kaffee
SA51	Orientierungshilfen
SA33	Parkanlage
SA52	Postdienst
SA34	Rauchfreies Krankenhaus
SA06	Rollstuhlgerechte Nasszellen
SA17	Rundfunkempfang am Bett
SA36	Schwimmbad/Bewegungsbad
SA42	Seelsorge
SA00	Sozialdienst
SA37	Spielplatz
SA54	Tageszeitungsangebot
SA08	Teeküche für Patienten
SA18	Telefon
SA09	Unterbringung Begleitperson
SA38	Wäscheservice
SA19	Wertfach/ Tresor am Bett/ im Zimmer
SA58	Wohnberatung
SA10	Zwei-Bett-Zimmer
SA11	Zwei-Bett-Zimmer mit eigener Nasszelle

A-11 Forschung und Lehre des Krankenhauses

A-11.1 Forschungsschwerpunkte

Das Krankenhaus Martha-Maria Nürnberg ist Akademisches Lehrkrankenhaus der Friedrich-Alexander-Universität Erlangen-Nürnberg.

Der Chefarzt der Medizinischen Klinik I, PD Dr. Falk-Karsten Pohle, lehrt als Dozent der o. g. Universität. Mitgliedschaften: Deutsche Gesellschaft für Kardiologie, Europäische Gesellschaft für Kardiologie, Nucleus der Arbeitsgruppe Kardiale Computertomographie der Deutschen Gesellschaft für Kardiologie.

Der Chefarzt der Medizinischen Klinik II, Professor Dr. Dieter Schwab, ist Mitglied der Medizinischen Fakultät der o. g. Universität. Mitgliedschaften: DGVS, Bayerische Gastroenterologen, DGEM, DDG. Prof. Dr. Schwab ist maßgeblich an einem multizentrischen Forschungsprojekt zur Früherkennung von Darmpolypen mittels photodynamischer Diagnostik beteiligt (Kooperationspartner: u.a. PD DR Mayinger, KH München-Pasing; Fa. Storz, Tuttlingen; Fa. Photocure, Norwegen).

Der Chefarzt der Chirurgischen Klinik, Professor Dr. Stephan Coerper, lehrt an der Eberhard-Karls-Universität Tübingen. Prof. Dr. Coerper ist beteiligt an der Evaluation und Etablierung neuer endoskopischer Verfahren in der Schilddrüsenchirurgie. Mitgliedschaften: Deutsche Gesellschaft für Chirurgie, Deutsche Gesellschaft für Viszeralchirurgie.

Der Chefarzt der Radiologie, PD Dr. Karl Engelhard, ist Mitglied der Medizinischen Fakultät und lehrt als Dozent an der o. g. Universität. Mitgliedschaften: Deutsche Röntgengesellschaft, Radiological Society of North America, Deutsche Gesellschaft für Interventionelle Radiologie (DEGIR) und European Society of Radiology. Der Chefarzt ist Mitglied im Vorstand der Arbeitsgemeinschaft Uroradiologie der Deutschen Röntgengesellschaft (DRG). Herr Dr. Engelhard ist langjähriges Mitglied und Prüfer der Ärztlichen Stelle der Bayer. Landesärztekammer gemäß § 17a der RÖV. Die wissenschaftlichen Schwerpunkte bilden MRT-gesteuerte Interventionen in der Uroradiologie, die Schnittbilddiagnostik des weiblichen und männlichen Beckens, sowie die Diagnostik und Interventionen bei Thoraxerkrankungen. Es besteht eine Kooperation mit der Firma Siemens Medical Healthcare auf dem Forschungsgebiet der Magnetresonanztomografie in der Diagnostik des Prostatakarzinoms.

Der Chefarzt der Urologischen Klinik, Professor Dr. Reinhard Kühn, übt eine Lehrtätigkeit an der o. g. Universität aus. Mitgliedschaften: Deutsche Gesellschaft für Urologie DGU, American Urological Association AUA, Hungarian Medical Association Of America, Bayerische Urologenvereinigung (z. Zt. Präsident). Im Juni 2012 gemeinsame Tagung der Bayerischen Urologen und der Österreichischen Gesellschaft für Urologie.

Der Chefarzt der Orthopädischen Klinik, Dr. Georg Liebel, ist Mitglied im Verband leitender Orthopäden und Unfallchirurgen VLOU, im Berufsverband für Orthopädie und Unfallchirurgie BVOU, der Deutschen Gesellschaft für Orthopädie und Unfallchirurgie DGOU sowie der Deutschen Assoziation für Fußchirurgie DAF.

Der Chefarzt der Klinik für geriatrische Rehabilitation und der Abteilung für Physikalische Medizin Dr. Thomas Klenk ist Mitglied der ärztlichen Arbeitsgemeinschaft zur Förderung der Geriatrie in Bayern (AFGiB e.v.), der deutschen Gesellschaft für Geriatrie (DGG) und im Berufsverband der Rehabilitationsärzte Deutschlands e. V.

Die Klinik für geriatrische Rehabilitation nimmt an der externen Qualitätssicherung am GiB-DAT-Projekt (Geriatrie in Bayern Datenbank) teil.

Krankenhaus Martha-Maria Nürnberg

Das Krankenhaus Martha-Maria Nürnberg ist vertreten durch Herrn Dr. Thomas Klenk Mitglied im Bundesverband Geriatrie e. V. und assoziiertes Mitglied im interdisziplinären Zentrum für Gerontologie (IZG) der Friedrich-Alexander-Universität Erlangen-Nürnberg.

Der Chefarzt des Fachbereiches Psychosomatik (MVZ und Tagesklinik) Dr. med. bacc. theol. Bernd Deininger ist Lehranalytiker, Supervisor und Ausbildungsleiter für psychosomatische Grundversorgung bei der Bayerischen Landesärztekammer. Weiterhin ist er ärztlicher Leiter des Lehrinstituts für Psychotherapie und Psychoanalyse LPM e. V. in München. Er ist Mitglied der Deutschen Gesellschaft für psychosomatische Medizin und Mitglied der Deutschen Gesellschaft für Psychotherapie, Psychoanalyse und Tiefenpsychologie (DGPT). Seine Forschungsschwerpunkte liegen im Bereich der Psychoanalyse und ihrer Beziehung zu den Geisteswissenschaften, insbesondere zur Philosophie, Theologie und Musik. Dazu gibt es zahlreiche Veröffentlichungen.

Zahlreiche fachspezifische Fortbildungen, Arbeitskreise und Symposien finden im Haus statt. Mit der Vortragsreihe "Ihrer Gesundheit zuliebe!" wird die Öffentlichkeit über medizinische Themen informiert.

A-11.2 Akademische Lehre

Nr.	Akademische Lehre und weitere ausgewählte wissenschaftliche Tätigkeiten:
FL09	Doktorandenbetreuung
FL01	Dozenten/Lehrbeauftragungen an Hochschulen und Universitäten
FL08	Herausgeberschaften wissenschaftlicher Journale/Lehrbücher
FL04	Projektbezogene Zusammenarbeit mit Hochschulen und Universitäten
FL03	Studierendenausbildung (Famulatur/Praktisches Jahr)
FL06	Teilnahme an multizentrischen Phase-III/IV-Studien

A-11.3 Ausbildung in anderen Heilberufen

Nr.	Ausbildung in anderen Heilberufen:
HB06	Ergotherapeut und Ergotherapeutin / Kooperation
HB00	Freiwilliges Soziales Jahr
HB01	Gesundheits- und Krankenpfleger und Gesundheits- und Krankenpflegerin
HB08	Masseur/Medizinischer Bademeister und Masseurin/Medizinische Bademeisterin / Kooperation
HB03	Physiotherapeut und Physiotherapeutin / Kooperation

A-12 Anzahl der Betten im gesamten Krankenhaus

290 Betten

A-13 Fallzahlen des Krankenhauses

Gesamtzahl der im Berichtsjahr behandelten Fälle:

Vollstationäre Fallzahl: 12860

Teilstationäre Fallzahl: 126

Ambulante Fallzahlen - Fallzählweise: 4760

A-14 Personal des Krankenhauses

A-14.1 Ärzte und Ärztinnen

	Anzahl
Ärzte und Ärztinnen insgesamt (außer Belegärzte und Belegärztinnen)	88,0 Vollkräfte
davon Fachärzte und Fachärztinnen	54,0 Vollkräfte
Belegärzte und Belegärztinnen (nach § 121 SGB V)	26 Personen
Ärzte und Ärztinnen, die keiner Fachabteilung zugeordnet sind	2 Vollkräfte

A-14.2 Pflegepersonal

	Anzahl	Ausbildungsdauer
Gesundheits- und Krankenpfleger und Gesundheits- und Krankenpflegerinnen	166,8 Vollkräfte	3 Jahre
Gesundheits- und Kinderkrankenpfleger und Gesundheits- und Kinderkrankenpflegerinnen	5,2 Vollkräfte	3 Jahre
Altenpfleger und Altenpflegerinnen	0,0 Vollkräfte	3 Jahre
Pflegeassistenten und Pflegeassistentinnen	0,0 Vollkräfte	2 Jahre
Krankenpflegehelfer und Krankenpflegehelferinnen	12,3 Vollkräfte	1 Jahr
Pflegehelfer und Pflegehelferinnen	0,0 Vollkräfte	ab 200 Std. Basiskurs
Entbindungspfleger und Hebammen	0 Personen	3 Jahre
Operationstechnische Assistenten und Operationstechnische Assistentinnen	1,0 Vollkräfte	3 Jahre

A-14.3 Spezielles therapeutisches Personal

Nr.	Spezielles therapeutisches Personal:	Anzahl:
SP51	Apotheker und Apothekerin	2
SP02	Arzthelfer und Arzthelferin	4,3
SP32	Bobath-Therapeut und Bobath-Therapeutin für Erwachsene und/oder Kinder	5
SP04	Diätassistent und Diätassistentin	2
SP05	Ergotherapeut und Ergotherapeutin/Arbeits- und Beschäftigungs-therapeut und Arbeits- und Beschäftigungstherapeutin	2,7
SP14	Logopäde und Logopädin/Sprachheilpädagoge und Sprachheilpädagogin/Klinischer Linguist und Klinische Linguistin/Sprechwissenschaftler und Sprechwissenschaftlerin/Phonetiker und Phonetikerin / Kooperation mit externer Praxis	3
SP42	Manualtherapeut und Manualtherapeutin	4
SP15	Masseur/Medizinischer Bademeister und Masseurin/Medizinische Bademeisterin	3
SP43	Medizinisch-technischer Assistent und Medizinisch-technische Assistentin/Funktionspersonal	22
SP16	Musiktherapeut und Musiktherapeutin	1

Nr.	Spezielles therapeutisches Personal:	Anzahl:
SP18	Orthopädietechniker und Orthopädie-technikerin/Orthopädiemechaniker und Orthopädiemechanikerin/Orthopädieschuhmacher und Orthopädieschuhmacherin/Bandagist und Bandagistin	1
SP21	Physiotherapeut und Physiotherapeutin	11
SP23	Psychologe und Psychologin	2
SP24	Psychologischer Psychotherapeut und Psychologische Psychotherapeutin	1
SP26	Sozialpädagogin und Sozialpädagoge	1
SP27	Stomatherapeut und Stomatherapeutin	1
SP28	Wundmanager und Wundmanagerin/Wundberater und Wund-beraterin/Wundexperte und Wundexpertin/Wundbeauftragter und Wundbeauftragte	2

A-15 Apparative Ausstattung

Nr.	Vorhandene Geräte	Umgangssprachliche Bezeichnung	24h
AA58	24h-Blutdruck-Messung		
AA59	24h-EKG-Messung		
AA60	24h-pH-Metrie	pH-Wertmessung des Magens	
AA34	AICD-Implantation/Kontrolle/ Programmiersystem	Einpflanzbarer Herzrhythmusdefibrillator	
AA01	Angiographiegerät/DSA	Gerät zur Gefäßdarstellung	Ja
AA37	Arthroskop	Gelenksspiegelung	
AA38	Beatmungsgeräte/CPAP-Geräte	Maskenbeatmungsgerät mit dauerhaft positivem Beatmungsdruck	
AA03	Belastungs-EKG/Ergometrie	Belastungstest mit Herzstrommessung	
AA05	Bodyplethysmograph	Umfangreiches Lungenfunktionstestsystem	
AA39	Bronchoskop	Gerät zur Luftröhren- und Bronchienspiegelung	Ja
AA07	Cell Saver	Eigenblutaufbereitungsgerät	
AA08	Computertomograph (CT)	Schichtbildverfahren im Querschnitt mittels Röntgenstrahlen	Ja
AA40	Defibrillator	Gerät zur Behandlung von lebensbedrohlichen Herzrhythmusstörungen	
AA65	Echokardiographiegerät		
AA10	Elektroenzephalographiegerät (EEG)	Hirnstrommessung	Ja

Nr.	Vorhandene Geräte	Umgangssprachliche Bezeichnung	24h
AA11	Elektromyographie (EMG)/Gerät zur Bestimmung der Nervenleitgeschwindigkeit	Messung feinsten elektrischer Ströme im Muskel	
AA43	Elektrophysiologischer Messplatz mit EMG, NLG, VEP, SEP, AEP	Messplatz zur Messung feinsten elektrischer Potentiale im Nervensystem, die durch eine Anregung eines der fünf Sinne hervorgerufen wurden	
AA44	Elektrophysiologischer Messplatz zur Diagnostik von Herzrhythmusstörungen		
AA46	Endoskopisch-retrograde-Cholangio-Pankreatiograph (ERCP)	Spiegelgerät zur Darstellung der Gallen- und Bauchspeicheldrüsendgänge mittels Röntgenkontrastmittel	
AA45	Endosonographiegerät	Ultraschalldiagnostik im Körperinneren	
AA12	Gastroenterologisches Endoskop	Gerät zur Magen-Darm-Spiegelung	Ja
AA13	Geräte der invasiven Kardiologie	Behandlungen mittels Herzkatheter	Ja
AA35	Gerät zur analen Sphinktermanometrie	Afterdruckmessgerät	
AA36	Gerät zur Argon-Plasma-Koagulation	Blutstillung und Gewebeverödung mittels Argon-Plasma	Ja
AA48	Gerät zur intraaortalen Ballongegenpulsation (IABP)	Mechanisches Gerät zur Unterstützung der Pumpleistung des Herzens	
AA19	Kipptisch	Gerät zur Messung des Verhaltens der Kenngrößen des Blutkreislaufs bei Lageänderung	
AA52	Laboranalyseautomaten für Hämatologie, klinische Chemie, Gerinnung und Mikrobiologie	Laborgeräte zur Messung von Blutwerten bei Blutkrankheiten, Stoffwechselleiden, Gerinnungsleiden und Infektionen	Ja
AA53	Laparoskop	Bauchhöhlenspiegelungsgerät	
AA20	Laser		
AA54	Linksherzkathetermessplatz	Darstellung der Herzkranzgefäße mittels Röntgen-Kontrastmittel	Ja
AA21	Lithotripter (ESWL)	Stoßwellen-Steinzerstörung	
AA22	Magnetresonanztomograph (MRT)	Schnittbildverfahren mittels starker Magnetfelder und elektromagnetischer Wechselfelder	Ja
AA55	MIC-Einheit (Minimalinvasive Chirurgie)	Minimal in den Körper eindringende, also gewebeschonende Chirurgie	
AA67	Operationsmikroskop		
AA27	Röntgengerät/Durchleuchtungsgerät		Ja
AA29	Sonographiegerät/Dopplersonographiegerät/Duplexsonographiegerät	Ultraschallgerät/mit Nutzung des Dopplereffekts/farbkodierter Ultraschall	Ja

Krankenhaus Martha-Maria Nürnberg

Nr.	Vorhandene Geräte	Umgangssprachliche Bezeichnung	24h
AA31	Spirometrie/Lungenfunktionsprüfung		
AA33	Uroflow/Blasendruckmessung / Urodynamischer Messplatz	Harnflussmessung	
AA00	Videourodynamischer Meßplatz		



Abbildung: Krankenhaus Martha-Maria Nürnberg, Radiologie

Teil B - Struktur- und Leistungsdaten der Organisationseinheiten / Fachabteilungen

B-[1] Fachabteilung Medizinische Klinik

B-[1].1 Name [Medizinische Klinik]

Medizinische Klinik

Art der Abteilung: Hauptabteilung

Fachabteilungsschlüssel: 0100

Weitere Fachabteilungsschlüssel:

Nr.	Fachabteilung:
0103	Innere Medizin/Schwerpunkt Kardiologie
0107	Innere Medizin/Schwerpunkt Gastroenterologie
0151	Innere Medizin/Schwerpunkt Coloproktologie
0153	Innere Medizin/Schwerpunkt Diabetes
3601	Intensivmedizin/Schwerpunkt Innere Medizin
3603	Intensivmedizin/Schwerpunkt Kardiologie

Hausanschrift: Stadenstraße 58
90491 Nürnberg

Telefon: 0911 / 959 - 1101

Fax: 0911 / 959 - 1110

E-Mail: Medizinische_Klinik.Nuernberg@Martha-Maria.de

Internet: <http://www.Martha-Maria.de>

Chefärzte:

Titel:	Name, Vorname:	Funktion:	Tel. Nr., Email:	Sekretariat:	Belegarzt / KH-Arzt:
PD Dr. med.	Pohle, Falk-Karsten	Chefarzt Medizinische Klinik I - Kardiologie	(0911) 959-1101 Medizinische_Klinik.Nuernberg@Martha-Maria.de	(0911) 959-1101	KH-Arzt
Professor Dr. med.	Schwab, Dieter	Chefarzt Medizinische Klinik II - Gastroenterologie	(0911) 959-1102 Medizinische_Klinik.Nuernberg@Martha-Maria.de	(0911) 959-1102	KH-Arzt

B-[1].2 Versorgungsschwerpunkte [Medizinische Klinik]

Nr.	Versorgungsschwerpunkte im Bereich Medizinische Klinik
VI29	Behandlung von Blutvergiftung/Sepsis
VI07	Diagnostik und Therapie der Hypertonie [Hochdruckkrankheit]
VI02	Diagnostik und Therapie der pulmonalen Herzkrankheit und von Krankheiten des Lungenkreislaufes
VI03	Diagnostik und Therapie sonstiger Formen der Herzkrankheit
VI22	Diagnostik und Therapie von Allergien
VI23	Diagnostik und Therapie von angeborenen und erworbenen Immundefekterkrankungen (einschließlich HIV und AIDS)
VI30	Diagnostik und Therapie von Autoimmunerkrankungen
VI10	Diagnostik und Therapie von endokrinen Ernährungs- und Stoffwechselkrankheiten (Diabetes, Schilddrüse, ..)
VI15	Diagnostik und Therapie von Erkrankungen der Atemwege und der Lunge
VI14	Diagnostik und Therapie von Erkrankungen der Leber, der Galle und des Pankreas
VI12	Diagnostik und Therapie von Erkrankungen des Darmausgangs
VI11	Diagnostik und Therapie von Erkrankungen des Magen-Darmtraktes
VI24	Diagnostik und Therapie von geriatrischen Erkrankungen
VI33	Diagnostik und Therapie von Gerinnungsstörungen
VI09	Diagnostik und Therapie von hämatologischen Erkrankungen
VI31	Diagnostik und Therapie von Herzrhythmusstörungen
VI19	Diagnostik und Therapie von infektiösen und parasitären Krankheiten
VI01	Diagnostik und Therapie von ischämischen Herzkrankheiten
VI04	Diagnostik und Therapie von Krankheiten der Arterien, Arteriolen und Kapillaren
VI16	Diagnostik und Therapie von Krankheiten der Pleura
VI05	Diagnostik und Therapie von Krankheiten der Venen, der Lymphgefäße und der Lymphknoten
VI13	Diagnostik und Therapie von Krankheiten des Peritoneums
VI08	Diagnostik und Therapie von Nierenerkrankungen
VI18	Diagnostik und Therapie von onkologischen Erkrankungen
VI25	Diagnostik und Therapie von psychischen und Verhaltensstörungen
VI17	Diagnostik und Therapie von rheumatologischen Erkrankungen
VI06	Diagnostik und Therapie von zerebrovaskulären Krankheiten
VI34	Elektrophysiologie
VI35	Endoskopie
VI20	Intensivmedizin
VI38	Palliativmedizin
VI39	Physikalische Therapie
VI40	Schmerztherapie

Nr.	Versorgungsschwerpunkte im Bereich Medizinische Klinik
VI27	Spezialsprechstunde
VI42	Transfusionsmedizin

B-[1].3 Medizinisch-pflegerische Leistungsangebote [Medizinische Klinik]

Die medizinisch-pflegerischen Leistungsangebote unseres Hauses sind im A-Teil unter A-9 aufgeführt.

B-[1].4 Nicht-medizinische Serviceangebote [Medizinische Klinik]

Alle nicht-medizinischen Serviceangebote finden Sie im Teil A unter A-10.

B-[1].5 Fallzahlen [Medizinische Klinik]

Vollstationäre Fallzahl: 4371

Teilstationäre Fallzahl: 0

B-[1].6 Diagnosen nach ICD

B-[1].6.1 Hauptdiagnosen nach ICD

Rang	ICD-10-Ziffer*	Fallzahl:	Umgangssprachliche Bezeichnung:
1	I25	437	Herzkrankheit durch anhaltende (chronische) Durchblutungsstörungen des Herzens
2	I50	329	Herzschwäche
3	I48	228	Herzrhythmusstörung, ausgehend von den Vorhöfen des Herzens
4	I21	185	Akuter Herzinfarkt
5	I10	136	Bluthochdruck ohne bekannte Ursache
6	I20	127	Anfallsartige Enge und Schmerzen in der Brust - Angina pectoris
7	R55	110	Ohnmachtsanfall bzw. Kollaps
8	R07	92	Hals- bzw. Brustschmerzen
9	J44	85	Sonstige anhaltende (chronische) Lungenkrankheit mit Verengung der Atemwege - COPD
10	I49	76	Sonstige Herzrhythmusstörung

* Hauptdiagnose gemäß der jeweils geltenden Fassung der Deutschen Kodierrichtlinien

B-[1].7 Prozeduren nach OPS

B-[1].7.1 Durchgeführte Prozeduren nach OPS

Rang	OPS-301 Ziffer:	Anzahl:	Umgangssprachliche Bezeichnung:
1	8-83b	1222	Zusatzinformationen zu Materialien
2	1-275	1126	Untersuchung der linken Herzhälfte mit einem über die Schlagader ins Herz gelegten Schlauch (Katheter)
3	3-990	954	Computergestützte Analyse von Bilddaten mit 3D-Auswertung
4	8-930	853	Intensivmedizinische Überwachung von Atmung, Herz und Kreislauf ohne Messung des Drucks in der Lungenschlagader und im rechten Vorhof des Herzens
5	1-632	847	Untersuchung der Speiseröhre, des Magens und des Zwölffingerdarms durch eine Spiegelung
6	8-837	766	Behandlung am Herzen bzw. den Herzkranzgefäßen mit Zugang über einen Schlauch (Katheter) entlang der Blutgefäße
7	3-200	481	Computertomographie (CT) des Schädels ohne Kontrastmittel
8	1-650	463	Untersuchung des Dickdarms durch eine Spiegelung - Koloskopie
9	1-440	459	Entnahme einer Gewebeprobe (Biopsie) aus dem oberem Verdauungstrakt, den Gallengängen bzw. der Bauchspeicheldrüse bei einer Spiegelung
10	1-266	426	Messung elektrischer Herzströme ohne einen über die Schlagader ins Herz gelegten Schlauch (Katheter)

B-[1].8 Ambulante Behandlungsmöglichkeiten

Nr	Art der Ambulanz
AM06	Bestimmung zur ambulanten Behandlung nach § 116b SGB V
AM08	Notfallambulanz (24h)
AM07	Privatambulanz
AM11	Vor- und nachstationäre Leistungen nach § 115a SGB V

B-[1].9 Ambulante Operationen nach § 115b SGB V
trifft nicht zu / entfällt

B-[1].10 Zulassung zum Durchgangs-Arztverfahren der Berufsgenossenschaft
nicht vorhanden

B-[1].11 Personelle Ausstattung

B-[1].11.1 Ärzte und Ärztinnen

	Anzahl
Ärzte und Ärztinnen insgesamt (außer Belegärzte und Belegärztinnen)	24 Vollkräfte
davon Fachärzte und Fachärztinnen	11 Vollkräfte
Belegärzte und Belegärztinnen (nach § 121 SGB V)	0 Personen

Ärztliche Fachexpertise der Abteilung

Nr.	Facharztbezeichnung (Gebiete, Facharzt- und Schwerpunktcompetenzen):
AQ23	Innere Medizin
AQ26	Innere Medizin und SP Gastroenterologie
AQ28	Innere Medizin und SP Kardiologie

B-[1].11.2 Pflegepersonal

	Anzahl	Ausbildungsdauer
Gesundheits- und Krankenpfleger und Gesundheits- und Krankenpflegerinnen	55,4 Vollkräfte	3 Jahre
Gesundheits- und Kinderkrankenpfleger und Gesundheits- und Kinderkrankenpflegerinnen	0,4 Vollkräfte	3 Jahre
Krankenpflegehelfer und Krankenpflegehelferinnen	3,1 Vollkräfte	1 Jahr

Pflegerische Fachexpertise der Abteilung

Nr.	Anerkannte Fachweiterbildung/ zusätzlicher akademischer Abschluss:
PQ03	Hygienefachkraft
PQ04	Intensivpflege und Anästhesie
PQ05	Leitung von Stationen oder Funktionseinheiten
PQ07	Onkologische Pflege/Palliative Care
Nr.	Zusatzqualifikation:
ZP01	Basale Stimulation
ZP02	Bobath
ZP17	Case Management
ZP18	Dekubitusmanagement
ZP04	Endoskopie/Funktionsdiagnostik
ZP05	Entlassungsmanagement
ZP08	Kinästhetik
ZP09	Kontinenzberatung
ZP10	Mentor und Mentorin
ZP11	Notaufnahme
ZP12	Praxisanleitung
ZP13	Qualitätsmanagement
ZP14	Schmerzmanagement

Nr.	Anerkannte Fachweiterbildung/ zusätzlicher akademischer Abschluss:
ZP15	Stomapflege
ZP19	Sturzmanagement
ZP16	Wundmanagement

B-[1].11.3 Spezielles therapeutisches Personal

Das spezielle therapeutische Personal unseres Hauses ist unter A-14.3 aufgeführt.

B-[2] Fachabteilung Chirurgische Klinik

B-[2].1 Name [Chirurgische Klinik]

Chirurgische Klinik

Art der Abteilung: Hauptabteilung

Fachabteilungsschlüssel: 1500

Weitere Fachabteilungsschlüssel:

Nr.	Fachabteilung:
1800	Gefäßchirurgie
2000	Thoraxchirurgie
3757	Visceralchirurgie

Hausanschrift: Stadenstraße 58
90491 Nürnberg

Telefon: 0911 / 959 - 1201

Fax: 0911 / 959 - 1220

E-Mail: Chirurgie.Nuernberg@Martha-Maria.de

Internet: <http://www.Martha-Maria.de>

Chefarzt:

Titel:	Name, Vorname:	Tel. Nr., Email:	Sekretariat:	Belegarzt / KH-Arzt:
Prof. Dr. med.	Coerper , Stephan	(0911) 959-1201 Chirurgie.Nuernberg@Martha-Maria.de	(0911) 959-1201	KH-Arzt

B-[2].2 Versorgungsschwerpunkte [Chirurgische Klinik]

Nr.	Versorgungsschwerpunkte im Bereich Chirurgische Klinik
VC63	Amputationschirurgie
VC16	Aortenaneurysmachirurgie
VC29	Behandlung von Dekubitalgeschwüren
VC67	Chirurgische Intensivmedizin
VC19	Diagnostik und Therapie von venösen Erkrankungen (z.B. Thrombosen, Krampfadern) und Folgeerkrankungen (z.B. Ulcus cruris/ offenes Bein)
VC61	Dialyseshuntchirurgie
VC21	Endokrine Chirurgie: Zentrum für Schilddrüsen- und Nebenschilddrüsenchirurgie
VC18	Konservative Behandlung von arteriellen Gefäßerkrankungen
VC23	Leber-, Gallen-, Pankreaschirurgie

Nr.	Versorgungsschwerpunkte im Bereich Chirurgische Klinik
VC22	Magen-Darm-Chirurgie
VC71	Notfallmedizin
VC17	Offen chirurgische und endovaskuläre Behandlung von Gefäßerkrankungen
VC62	Portimplantation
VC30	Septische Knochenchirurgie
VC14	Speiseröhrenchirurgie
VC58	Spezialsprechstunde: Darmkrebs Koloproktologie Schilddrüse
VC15	Thorakoskopische Eingriffe
VC24	Tumorchirurgie
VD20	Wundheilungsstörungen

B-[2].3 Medizinisch-pflegerische Leistungsangebote [Chirurgische Klinik]

MP57 Biofeedback-Therapie

Die weiteren medizinisch-pflegerischen Leistungsangebote unseres Hauses sind im A-Teil unter A-9 aufgeführt.

B-[2].4 Nicht-medizinische Serviceangebote [Chirurgische Klinik]

Alle nicht-medizinischen Serviceangebote finden Sie im Teil A unter A-10.

B-[2].5 Fallzahlen [Chirurgische Klinik]

Vollstationäre Fallzahl: 2369

Teilstationäre Fallzahl: 0

B-[2].6 Diagnosen nach ICD

B-[2].6.1 Hauptdiagnosen nach ICD

Rang	ICD-10-Ziffer*:	Fallzahl:	Umgangssprachliche Bezeichnung:
1	E04	663	Sonstige Form einer Schilddrüsenvergrößerung ohne Überfunktion der Schilddrüse
2	K80	222	Gallensteinleiden
3	K40	192	Leistenbruch (Hernie)
4	I70	191	Verkalkung der Schlagadern - Arteriosklerose

Rang	ICD-10-Ziffer*:	Fallzahl:	Umgangssprachliche Bezeichnung:
5	I83	180	Krampfadern der Beine
6	K57	65	Krankheit des Dickdarms mit vielen kleinen Ausstülpungen der Schleimhaut - Divertikulose
7	K60	63	Einriss der Schleimhaut (Fissur) bzw. Bildung eines röhrenartigen Ganges (Fistel) im Bereich des Afters oder Mastdarms
8	C73	56	Schilddrüsenkrebs
9	K43	47	Bauchwandbruch (Hernie)
10	I84	38	Krampfaderartige Erweiterung der Venen im Bereich des Enddarms - Hämorrhoiden

* Hauptdiagnose gemäß der jeweils geltenden Fassung der Deutschen Kodierrichtlinien

B-[2].7 Prozeduren nach OPS

B-[2].7.1 Durchgeführte Prozeduren nach OPS

Rang	OPS-301 Ziffer:	Anzahl:	Umgangssprachliche Bezeichnung:
1	5-069	885	Sonstige Operation an Schilddrüse bzw. Nebenschilddrüsen
2	5-063	417	Totalentfernung der Schilddrüse
3	3-990	259	Computergestützte Analyse von Bilddaten mit 3D-Auswertung
4	5-385	248	Operatives Verfahren zur Entfernung von Krampfadern aus dem Bein
5	5-511	237	Operative Entfernung der Gallenblase
6	5-932	225	Art des verwendeten Materials für Gewebeersatz und Gewebeverstärkung
7	5-530	198	Operativer Verschluss eines Leistenbruchs (Hernie)
8	5-061	183	Operative Entfernung einer Schilddrüsenhälfte
9	5-062	181	Teilentfernung der Schilddrüse
10	3-607	176	Röntgendarstellung der Schlagadern der Beine mit Kontrastmittel

B-[2].8 Ambulante Behandlungsmöglichkeiten

Nr	Art der Ambulanz
AM08	Notfallambulanz (24h)
AM07	Privatambulanz

B-[2].9 Ambulante Operationen nach § 115b SGB V

Rang	OPS-Ziffer (4-stellig):	Anzahl:	Umgangssprachliche Bezeichnung:
1	5-399	52	Sonstige Operation an Blutgefäßen
2	5-534	14	Operativer Verschluss eines Nabelbruchs (Hernie)
3	5-530	9	Operativer Verschluss eines Leistenbruchs (Hernie)
4	1-586	<= 5	Entnahme einer Gewebeprobe (Biopsie) aus Lymphknoten durch operativen Einschnitt
4	5-401	<= 5	Operative Entfernung einzelner Lymphknoten bzw. Lymphgefäße
4	5-490	<= 5	Operative(r) Einschnitt oder Entfernung von Gewebe im Bereich des Afters
4	5-491	<= 5	Operative Behandlung von röhrenartigen Gängen im Bereich des Darmausganges (Analfisteln)
4	5-535	<= 5	Operativer Verschluss eines Magenbruchs (Hernie)
4	5-640	<= 5	Operation an der Vorhaut des Penis

B-[2].10 Zulassung zum Durchgangs-Arztverfahren der Berufsgenossenschaft nicht vorhanden

B-[2].11 Personelle Ausstattung

B-[2].11.1 Ärzte und Ärztinnen

	Anzahl
Ärzte und Ärztinnen insgesamt (außer Belegärzte und Belegärztinnen)	13 Vollkräfte
davon Fachärzte und Fachärztinnen	7 Vollkräfte
Belegärzte und Belegärztinnen (nach § 121 SGB V)	0 Personen

Ärztliche Fachexpertise der Abteilung

Nr.	Facharztbezeichnung (Gebiete, Facharzt- und Schwerpunktkompetenzen):
AQ06	Allgemeine Chirurgie
AQ07	Gefäßchirurgie
AQ13	Viszeralchirurgie
Nr.	Zusatz-Weiterbildung:
ZF01	Ärztliches Qualitätsmanagement

B-[2].11.2 Pflegepersonal

	Anzahl	Ausbildungsdauer
Gesundheits- und Krankenpfleger und Gesundheits- und Krankenpflegerinnen	31,3 Vollkräfte	3 Jahre
Gesundheits- und Kinderkrankenpfleger und Gesundheits- und Kinderkrankenpflegerinnen	1,8 Vollkräfte	3 Jahre
Krankenpflegehelfer und Krankenpflegehelferinnen	2,7 Vollkräfte	1 Jahr
Operationstechnische Assistenten und Operationstechnische Assistentinnen	0,3 Vollkräfte	3 Jahre

Pflegerische Fachexpertise der Abteilung

Nr.	Anerkannte Fachweiterbildung/ zusätzlicher akademischer Abschluss:
PQ03	Hygienefachkraft
PQ04	Intensivpflege und Anästhesie
PQ05	Leitung von Stationen oder Funktionseinheiten
PQ07	Onkologische Pflege/Palliative Care
PQ08	Operationsdienst
Nr.	Zusatzqualifikation:
ZP01	Basale Stimulation
ZP02	Bobath
ZP17	Case Management
ZP18	Dekubitusmanagement
ZP04	Endoskopie/Funktionsdiagnostik
ZP05	Entlassungsmanagement
ZP08	Kinästhetik
ZP09	Kontinenzberatung
ZP10	Mentor und Mentorin
ZP11	Notaufnahme
ZP12	Praxisanleitung
ZP13	Qualitätsmanagement
ZP14	Schmerzmanagement
ZP15	Stomapflege
ZP19	Sturzmanagement
ZP16	Wundmanagement

B-[2].11.3 Spezielles therapeutisches Personal

Das spezielle therapeutische Personal unseres Hauses ist unter A-14.3 aufgeführt.

B-[3] Fachabteilung Orthopädisches Zentrum

B-[3].1 Name [Orthopädisches Zentrum]

Orthopädisches Zentrum

Art der Abteilung: Gemischte Haupt- und Belegabteilung

Fachabteilungsschlüssel: 2300

Weitere Fachabteilungsschlüssel:

Nr.	Fachabteilung:
1523	Chirurgie/Schwerpunkt Orthopädie
1600	Unfallchirurgie
3753	Schmerztherapie
3790	Fußchirurgie
3791	Endoprothetik und gelenkerhaltende Korrekturen

Hausanschrift: Stadenstraße 58
90491 Nürnberg

Telefon: 0911 / 959 - 1281

Fax: 0911 / 959 - 1282

E-Mail: Orthopaedische_Klinik.Nuernberg@Martha-Maria.de

Internet: <http://www.Martha-Maria.de>

Chefarzt:

Titel:	Name, Vorname:	Tel. Nr., Email:	Sekretariat:	Belegarzt / KH-Arzt:
Dr. med.	Liebel , Georg	(0911) 959-1281 Orthopaedische_Klinik.Nuernberg@Martha-Maria.de	(0911) 959-1281	KH-Arzt

B-[3].2 Versorgungsschwerpunkte [Orthopädisches Zentrum]

Nr.	Versorgungsschwerpunkte im Bereich Orthopädisches Zentrum
VC63	Amputationschirurgie
VC66	Arthroskopische Operationen
VC27	Bandrekonstruktionen/Plastiken
VC29	Behandlung von Dekubitalgeschwüren
VR26	Computergestützte Bilddatenanalyse mit 3D-Auswertung
VR10	Computertomographie (CT), nativ
VR12	Computertomographie (CT), Spezialverfahren

Nr.	Versorgungsschwerpunkte im Bereich Orthopädisches Zentrum
VR11	Computertomographie (CT) mit Kontrastmittel
VO01	Diagnostik und Therapie von Arthropathien
VC31	Diagnostik und Therapie von Knochenentzündungen
VO06	Diagnostik und Therapie von Krankheiten der Muskeln
VO07	Diagnostik und Therapie von Krankheiten der Synovialis und der Sehnen
VO09	Diagnostik und Therapie von Osteopathien und Chondropathien
VO05	Diagnostik und Therapie von sonstigen Krankheiten der Wirbelsäule und des Rückens
VO10	Diagnostik und Therapie von sonstigen Krankheiten des Muskel-Skelett-Systems und des Bindegewebes
VO08	Diagnostik und Therapie von sonstigen Krankheiten des Weichteilgewebes
VC42	Diagnostik und Therapie von sonstigen Verletzungen
VO04	Diagnostik und Therapie von Spondylopathien
VO02	Diagnostik und Therapie von Systemkrankheiten des Bindegewebes
VO11	Diagnostik und Therapie von Tumoren der Haltungs- und Bewegungsorgane
VC39	Diagnostik und Therapie von Verletzungen der Hüfte und des Oberschenkels
VC41	Diagnostik und Therapie von Verletzungen der Knöchelregion und des Fußes
VC35	Diagnostik und Therapie von Verletzungen der Lumbosakralgegend, der Lendenwirbelsäule und des Beckens
VC36	Diagnostik und Therapie von Verletzungen der Schulter und des Oberarmes
VC37	Diagnostik und Therapie von Verletzungen des Ellenbogens und des Unterarmes
VC38	Diagnostik und Therapie von Verletzungen des Handgelenkes und der Hand
VC40	Diagnostik und Therapie von Verletzungen des Knies und des Unterschenkels
VO14	Endoprothetik
VO15	Fußchirurgie
VC28	Gelenkersatzverfahren/Endoprothetik
VR28	Intraoperative Anwendung der Verfahren
VR25	Knochendichtemessung (alle Verfahren)
VR01	Konventionelle Röntgenaufnahmen
VR22	Magnetresonanztomographie (MRT), nativ
VR23	Magnetresonanztomographie (MRT) mit Kontrastmittel
VC26	Metall-/Fremdkörperentfernungen
VR02	Native Sonographie
VC71	Notfallmedizin
VO17	Rheumachirurgie
VO18	Schmerztherapie/Multimodale Schmerztherapie
VO19	Schulterchirurgie
VC30	Septische Knochenchirurgie

Nr.	Versorgungsschwerpunkte im Bereich Orthopädisches Zentrum
VO20	Sportmedizin/Sporttraumatologie
VR44	Teleradiologie
VO21	Traumatologie
VC65	Wirbelsäulenchirurgie

B-[3].3 Medizinisch-pflegerische Leistungsangebote [Orthopädisches Zentrum]

Die medizinisch-pflegerischen Leistungsangebote unseres Hauses sind im A-Teil unter A-9 aufgeführt.

B-[3].4 Nicht-medizinische Serviceangebote [Orthopädisches Zentrum]

Alle nicht-medizinischen Serviceangebote finden Sie im Teil A unter A-10.

B-[3].5 Fallzahlen [Orthopädisches Zentrum]

Vollstationäre Fallzahl: 2495

Teilstationäre Fallzahl: 0

B-[3].6 Diagnosen nach ICD

B-[3].6.1 Hauptdiagnosen nach ICD

Rang	ICD-10-Ziffer*	Fallzahl:	Umgangssprachliche Bezeichnung:
1	M17	593	Gelenkverschleiß (Arthrose) des Kniegelenkes
2	M16	475	Gelenkverschleiß (Arthrose) des Hüftgelenkes
3	M20	207	Nicht angeborene Verformungen von Fingern bzw. Zehen
4	S83	187	Verrenkung, Verstauchung oder Zerrung des Kniegelenkes bzw. seiner Bänder
5	M23	180	Schädigung von Bändern bzw. Knorpeln des Kniegelenkes
6	M75	157	Schulterverletzung
7	T84	123	Komplikationen durch künstliche Gelenke, Metallteile oder durch Verpflanzung von Gewebe in Knochen, Sehnen, Muskeln bzw. Gelenken
8	M19	111	Sonstige Form des Gelenkverschleißes (Arthrose)
9	M54	34	Rückenschmerzen
10	S72	30	Knochenbruch des Oberschenkels

* Hauptdiagnose gemäß der jeweils geltenden Fassung der Deutschen Kodierrichtlinien

B-[3].7 Prozeduren nach OPS

B-[3].7.1 Durchgeführte Prozeduren nach OPS

Rang	OPS-301 Ziffer:	Anzahl:	Umgangssprachliche Bezeichnung:
1	5-812	581	Operation am Gelenkknorpel bzw. an den knorpeligen Zwischenscheiben (Menisken) durch eine Spiegelung
2	5-800	545	Offener operativer Eingriff an einem Gelenk
3	5-788	538	Operation an den Fußknochen
4	5-820	503	Operatives Einsetzen eines künstlichen Hüftgelenks
5	5-822	421	Operatives Einsetzen eines künstlichen Kniegelenks
6	8-919	413	Umfassende Schmerzbehandlung bei akuten Schmerzen
7	5-804	358	Operation an der Kniescheibe bzw. ihren Bändern
8	5-786	332	Operative Befestigung von Knochenteilen z.B. bei Brüchen mit Hilfsmitteln wie Schrauben oder Platten
9	5-810	314	Operativer Eingriff an einem Gelenk durch eine Spiegelung
10	5-811	285	Operation an der Gelenkinnenhaut durch eine Spiegelung

B-[3].8 Ambulante Behandlungsmöglichkeiten

Nr	Art der Ambulanz
AM15	Belegarztpraxis am Krankenhaus
AM08	Notfallambulanz (24h)
AM07	Privatambulanz
AM11	Vor- und nachstationäre Leistungen nach § 115a SGB V

B-[3].9 Ambulante Operationen nach § 115b SGB V

Rang	OPS-Ziffer (4-stellig):	Anzahl:	Umgangssprachliche Bezeichnung:
1	5-787	51	Entfernung von Hilfsmitteln, die zur Befestigung von Knochenteilen z.B. bei Brüchen verwendet wurden
2	5-812	42	Operation am Gelenkknorpel bzw. an den knorpeligen Zwischenscheiben (Menisken) durch eine Spiegelung
3	1-697	10	Untersuchung eines Gelenks durch eine Spiegelung

Rang	OPS-Ziffer (4-stellig):	Anzahl:	Umgangssprachliche Bezeichnung:
4	5-041	<= 5	Operative Entfernung oder Zerstörung von erkranktem Gewebe von Nerven
4	5-788	<= 5	Operation an den Fußknochen
4	5-810	<= 5	Operativer Eingriff an einem Gelenk durch eine Spiegelung
4	5-811	<= 5	Operation an der Gelenkinnenhaut durch eine Spiegelung
4	5-841	<= 5	Operation an den Bändern der Hand
4	5-849	<= 5	Sonstige Operation an der Hand
4	5-854	<= 5	Wiederherstellende Operation an Sehnen

B-[3].10 Zulassung zum Durchgangs-Arztverfahren der Berufsgenossenschaft nicht vorhanden

B-[3].11 Personelle Ausstattung

B-[3].11.1 Ärzte und Ärztinnen

	Anzahl
Ärzte und Ärztinnen insgesamt (außer Belegärzte und Belegärztinnen)	9 Vollkräfte
davon Fachärzte und Fachärztinnen	5 Vollkräfte
Belegärzte und Belegärztinnen (nach § 121 SGB V)	6 Personen

Ärztliche Fachexpertise der Abteilung

Nr.	Facharztbezeichnung (Gebiete, Facharzt- und Schwerpunktkompetenzen):
AQ61	Orthopädie
AQ10	Orthopädie und Unfallchirurgie
AQ62	Unfallchirurgie
Nr.	Zusatz-Weiterbildung:
ZF01	Ärztliches Qualitätsmanagement
ZF02	Akupunktur
ZF48	Fußchirurgie
ZF24	Manuelle Medizin/Chirotherapie
ZF32	Physikalische Therapie und Balneologie
ZF37	Rehabilitationswesen
ZF38	Röntgendiagnostik
ZF41	Spezielle Orthopädische Chirurgie

B-[3].11.2 Pflegepersonal

	Anzahl	Ausbildungsdauer	Kommentar/ Erläuterung
Gesundheits- und Krankenpfleger und Gesundheits- und Krankenpflegerinnen	23,9 Vollkräfte	3 Jahre	
Krankenpflegehelfer und Krankenpflegehelferinnen	4,6 Vollkräfte	1 Jahr	
Operationstechnische Assistenten und Operationstechnische Assistentinnen	0,3 Vollkräfte	3 Jahre	

Pflegerische Fachexpertise der Abteilung

Nr.	Anerkannte Fachweiterbildung/ zusätzlicher akademischer Abschluss:
PQ03	Hygienefachkraft
PQ04	Intensivpflege und Anästhesie
PQ05	Leitung von Stationen oder Funktionseinheiten
PQ07	Onkologische Pflege/Palliative Care
PQ08	Operationsdienst
Nr.	Zusatzqualifikation:
ZP01	Basale Stimulation
ZP02	Bobath
ZP17	Case Management
ZP18	Dekubitusmanagement
ZP04	Endoskopie/Funktionsdiagnostik
ZP05	Entlassungsmanagement
ZP08	Kinästhetik
ZP09	Kontinenzberatung
ZP10	Mentor und Mentorin
ZP11	Notaufnahme
ZP12	Praxisanleitung
ZP13	Qualitätsmanagement
ZP14	Schmerzmanagement
ZP15	Stomapflege
ZP19	Sturzmanagement
ZP16	Wundmanagement

B-[3].11.3 Spezielles therapeutisches Personal

SP18 Orthopädietechniker und Orthopädie-technikerin/Orthopädiemechaniker und Orthopädiemechanikerin/Orthopädieschuhmacher und Orthopädieschuhmacherin/Bandagist und Bandagistin 1 Vollkraft

SP21 Physiotherapeut und Physiotherapeutin - abteilungsintern ergänzend zur Abteilung Physikalische Medizin 1 Vollkraft

Das weitere spezielle therapeutische Personal unseres Hauses ist unter A-14.3 aufgeführt.

B-[4] Fachabteilung Urologisches Zentrum

B-[4].1 Name [Urologisches Zentrum]

Urologisches Zentrum

Art der Abteilung: Gemischte Haupt- und Belegabteilung
 Fachabteilungsschlüssel: 2200
 Hausanschrift: Stadenstraße 58
 90491 Nürnberg
 Telefon: 0911 / 959 - 1351
 Fax: 0911 / 959 - 1352
 E-Mail: Urologische_Klinik.Nuernberg@Martha-Maria.de
 Internet: <http://www.Martha-Maria.de>

Chefarzt:

Titel:	Name, Vorname:	Tel. Nr., Email:	Sekretariat:	Belegarzt / KH-Arzt:
Prof. Dr. med.	Kühn, Reinhard	(0911) 959-1351 Urologische_Klinik.Nuernberg@Martha-Maria.de	(0911) 959-1351	KH-Arzt

B-[4].2 Versorgungsschwerpunkte [Urologisches Zentrum]

Nr.	Versorgungsschwerpunkte im Bereich Urologisches Zentrum
VU02	Diagnostik und Therapie der Niereninsuffizienz
VU03	Diagnostik und Therapie der Urolithiasis
VU04	Diagnostik und Therapie sonstiger Krankheiten der Niere und des Ureters
VU05	Diagnostik und Therapie sonstiger Krankheiten des Harnsystems
VU07	Diagnostik und Therapie sonstiger Krankheiten des Urogenitalsystems
VU06	Diagnostik und Therapie von Krankheiten der männlichen Genitalorgane
VG07	Inkontinenzchirurgie
VH20	Interdisziplinäre Tumornachsorge
VU08	Kinderurologie
VU12	Minimal-invasive endoskopische Operationen
VU11	Minimalinvasive laparoskopische Operationen
VU09	Neuro-Urologie
VC20	Nierenchirurgie
VU10	Plastisch rekonstruktive Eingriffe an Niere, Harnwegen und Harnblase
VU17	Prostatazentrum

Nr.	Versorgungsschwerpunkte im Bereich Urologisches Zentrum
VU18	Schmerztherapie
VU14	Spezialsprechstunde
VU13	Tumorchirurgie
VU19	Urodynamik/Urologische Funktionsdiagnostik
VG16	Urogynäkologie
VU00	Urologische Prothetik

B-[4].3 Medizinisch-pflegerische Leistungsangebote [Urologisches Zentrum]

Die medizinisch-pflegerischen Leistungsangebote unseres Hauses sind im A-Teil unter A-9 aufgeführt.

B-[4].4 Nicht-medizinische Serviceangebote [Urologisches Zentrum]

Alle nicht-medizinischen Serviceangebote finden Sie im Teil A unter A-10.

B-[4].5 Fallzahlen [Urologisches Zentrum]

Vollstationäre Fallzahl: 2433

Teilstationäre Fallzahl: 0

B-[4].6 Diagnosen nach ICD

B-[4].6.1 Hauptdiagnosen nach ICD

Rang	ICD-10-Ziffer*:	Fallzahl:	Umgangssprachliche Bezeichnung:
1	N20	693	Stein im Nierenbecken bzw. Harnleiter
2	C67	384	Harnblasenkrebs
3	N40	339	Gutartige Vergrößerung der Prostata
4	C61	289	Prostatakrebs
5	N13	110	Harnstau aufgrund einer Abflussbehinderung bzw. Harnrückfluss in Richtung Niere
6	N31	78	Funktionsstörung der Harnblase durch krankhafte Veränderungen der Nervenversorgung
7	N32	66	Sonstige Krankheit der Harnblase
8	N39	65	Sonstige Krankheit der Niere, der Harnwege bzw. der Harnblase
9	N35	48	Verengung der Harnröhre
10	C64	38	Nierenkrebs, ausgenommen Nierenbeckenkrebs

* Hauptdiagnose gemäß der jeweils geltenden Fassung der Deutschen Kodierrichtlinien

B-[4].7 Prozeduren nach OPS

B-[4].7.1 Durchgeführte Prozeduren nach OPS

Rang	OPS-301 Ziffer:	Anzahl:	Umgangssprachliche Bezeichnung:
1	8-132	694	Spülung oder Gabe von Medikamenten in die Harnblase
2	8-110	581	Harnsteinertrümmerung in Niere und Harnwegen durch von außen zugeführte Stoßwellen
3	5-573	489	Operative(r) Einschnitt, Entfernung oder Zerstörung von erkranktem Gewebe der Harnblase mit Zugang durch die Harnröhre
4	3-13d	459	Röntgendarstellung der Niere und Harnwege mit Kontrastmittel
5	8-137	437	Einlegen, Wechsel bzw. Entfernung einer Harnleiterschiene
6	3-990	343	Computergestützte Analyse von Bilddaten mit 3D-Auswertung
7	5-601	321	Operative Entfernung oder Zerstörung von Gewebe der Prostata durch die Harnröhre
8	1-661	243	Untersuchung der Harnröhre und der Harnblase durch eine Spiegelung
9	1-464	193	Entnahme einer Gewebeprobe (Biopsie) aus den männlichen Geschlechtsorganen durch den Mastdarm
10	8-930	192	Intensivmedizinische Überwachung von Atmung, Herz und Kreislauf ohne Messung des Drucks in der Lungenschlagader und im rechten Vorhof des Herzens

B-[4].8 Ambulante Behandlungsmöglichkeiten

Nr	Art der Ambulanz
AM08	Notfallambulanz (24h)
AM07	Privatambulanz

B-[4].9 Ambulante Operationen nach § 115b SGB V

Rang	OPS-Ziffer (4-stellig):	Anzahl:	Umgangssprachliche Bezeichnung:
1	8-137	23	Einlegen, Wechsel bzw. Entfernung einer Harnleiterschiene
2	5-640	12	Operation an der Vorhaut des Penis
3	5-630	8	Operative Behandlung einer Krampfader des Hodens bzw. eines Wasserbruchs (Hydrocele) im Bereich des Samenstranges
4	5-581	<= 5	Operative Erweiterung des Harnröhrenausganges

B-[4].10 Zulassung zum Durchgangs-Arztverfahren der Berufsgenossenschaft
nicht vorhanden

B-[4].11 Personelle Ausstattung

B-[4].11.1 Ärzte und Ärztinnen

	Anzahl
Ärzte und Ärztinnen insgesamt (außer Belegärzte und Belegärztinnen)	8 Vollkräfte
davon Fachärzte und Fachärztinnen	7 Vollkräfte
Belegärzte und Belegärztinnen (nach § 121 SGB V)	8 Personen

Ärztliche Fachexpertise der Abteilung

Nr.	Facharztbezeichnung (Gebiete, Facharzt- und Schwerpunktkompetenzen):
AQ60	Urologie

B-[4].11.2 Pflegepersonal

	Anzahl	Ausbildungsdauer
Gesundheits- und Krankenpfleger und Gesundheits- und Krankenpflegerinnen	27,2 Vollkräfte	3 Jahre
Gesundheits- und Kinderkrankenpfleger und Gesundheits- und Kinderkrankenpflegerinnen	0,7 Vollkräfte	3 Jahre
Krankenpflegehelfer und Krankenpflegehelferinnen	1,1 Vollkräfte	1 Jahr
Operationstechnische Assistenten und Operationstechnische Assistentinnen	0,2 Vollkräfte	3 Jahre

Pflegerische Fachexpertise der Abteilung

Nr.	Anerkannte Fachweiterbildung/ zusätzlicher akademischer Abschluss:
PQ03	Hygienefachkraft
PQ04	Intensivpflege und Anästhesie
PQ05	Leitung von Stationen oder Funktionseinheiten
PQ07	Onkologische Pflege/Palliative Care
PQ08	Operationsdienst
Nr.	Zusatzqualifikation:
ZP01	Basale Stimulation
ZP02	Bobath
ZP17	Case Management
ZP18	Dekubitusmanagement
ZP04	Endoskopie/Funktionsdiagnostik
ZP05	Entlassungsmanagement
ZP08	Kinästhetik
ZP09	Kontinenzberatung
ZP10	Mentor und Mentorin
ZP11	Notaufnahme
ZP12	Praxisanleitung
ZP13	Qualitätsmanagement

Nr.	Anerkannte Fachweiterbildung/ zusätzlicher akademischer Abschluss:
ZP14	Schmerzmanagement
ZP15	Stomapflege
ZP19	Sturzmanagement
ZP16	Wundmanagement

B-[4].11.3 Spezielles therapeutisches Personal

Das spezielle therapeutische Personal unseres Hauses ist unter A-14.3 aufgeführt.

B-[5] Fachabteilung Klinik für Anästhesiologie und operative Intensivmedizin

B-[5].1 Name [Klinik für Anästhesiologie und operative Intensivmedizin]

Klinik für Anästhesiologie und operative Intensivmedizin

Art der Abteilung: Nicht bettenführende Abteilung/sonstige Organisationseinheit

Fachabteilungsschlüssel: 3790

Weitere Fachabteilungsschlüssel:

Nr.	Fachabteilung:
3600	Intensivmedizin
3753	Schmerztherapie

Hausanschrift: Stadenstraße 58

90491 Nürnberg

Telefon: 0911 / 959 - 1301

Fax: 0911 / 959 - 1330

E-Mail: Anaesthesie.Nuernberg@Martha-Maria.de

Internet: <http://www.Martha-Maria.de>

Chefarzt:

Titel:	Name, Vorname:	Tel. Nr., Email:	Sekretariat:	Belegarzt / KH-Arzt:
Dr. med.	Roder, Horst	(0911) 959-1301 Anaesthesie.Nuernberg@Martha-Maria.de	(0911) 959-1301	KH-Arzt

B-[5].2 Versorgungsschwerpunkte [Klinik für Anästhesiologie und operative Intensivmedizin]

Nr.	Versorgungsschwerpunkte im Bereich Klinik für Anästhesiologie und operative Intensivmedizin
VX00	Anästhesie, Regionalanästhesie, Monitoring, Beatmung, Intensivmedizin
VI40	Schmerztherapie
VI42	Transfusionsmedizin

B-[5].3

Medizinisch-pflegerische Leistungsangebote [Klinik für Anästhesiologie und operative Intensivmedizin]

Die medizinisch-pflegerischen Leistungsangebote unseres Hauses sind im A-Teil unter A-9 aufgeführt.

B-[5].4 Nicht-medizinische Serviceangebote [Klinik für Anästhesiologie und operative Intensivmedizin]

Alle nicht-medizinischen Serviceangebote finden Sie im Teil A unter A-10.

B-[5].5 Fallzahlen [Klinik für Anästhesiologie und operative Intensivmedizin]

Vollstationäre Fallzahl: 0

Teilstationäre Fallzahl: 0

B-[5].6 Diagnosen nach ICD

trifft nicht zu / entfällt

B-[5].7 Prozeduren nach OPS

trifft nicht zu / entfällt

B-[5].8 Ambulante Behandlungsmöglichkeiten

trifft nicht zu / entfällt

B-[5].9 Ambulante Operationen nach § 115b SGB V

trifft nicht zu / entfällt

B-[5].10 Zulassung zum Durchgangs-Arztverfahren der Berufsgenossenschaft

nicht vorhanden

B-[5].11 Personelle Ausstattung

B-[5].11.1 Ärzte und Ärztinnen

	Anzahl
Ärzte und Ärztinnen insgesamt (außer Belegärzte und Belegärztinnen)	19 Vollkräfte
davon Fachärzte und Fachärztinnen	12 Vollkräfte
Belegärzte und Belegärztinnen (nach § 121 SGB V)	0 Personen

Ärztliche Fachexpertise der Abteilung

Nr.	Facharztbezeichnung (Gebiete, Facharzt- und Schwerpunktkompetenzen):
AQ01	Anästhesiologie
Nr.	Zusatz-Weiterbildung:
ZF01	Ärztliches Qualitätsmanagement
ZF15	Intensivmedizin
ZF28	Notfallmedizin
ZF42	Spezielle Schmerztherapie

B-[5].11.2 Pflegepersonal

	Anzahl	Ausbildungsdauer
Gesundheits- und Krankenpfleger und Gesundheits- und Krankenpflegerinnen	17,3 Vollkräfte	3 Jahre
Gesundheits- und Kinderkrankenpfleger und Gesundheits- und Kinderkrankenpflegerinnen	1 Vollkräfte	3 Jahre

Pflegerische Fachexpertise der Abteilung

Nr.	Anerkannte Fachweiterbildung/ zusätzlicher akademischer Abschluss:
PQ03	Hygienefachkraft
PQ04	Intensivpflege und Anästhesie
PQ05	Leitung von Stationen oder Funktionseinheiten
Nr.	Zusatzqualifikation:
ZP01	Basale Stimulation
ZP02	Bobath
ZP18	Dekubitusmanagement
ZP08	Kinästhetik
ZP10	Mentor und Mentorin
ZP12	Praxisanleitung
ZP13	Qualitätsmanagement
ZP14	Schmerzmanagement

B-[5].11.3 Spezielles therapeutisches Personal

Das spezielle therapeutische Personal unseres Hauses ist unter A-14.3 aufgeführt.

B-[6] Fachabteilung Institut für Radiologie

B-[6].1 Name [Institut für Radiologie]

Institut für Radiologie

Art der Abteilung: Nicht bettenführende Abteilung/sonstige Organisationseinheit

Fachabteilungsschlüssel: 3751

Weitere Fachabteilungsschlüssel:

Nr.	Fachabteilung:
3750	Angiologie

Hausanschrift: Stadenstraße 58

90491 Nürnberg

Telefon: 0911 / 959 - 1151

Fax: 0911 / 959 - 1174

E-Mail: Radiologie.Nuernberg@Martha-Maria.de

Internet: <http://www.Martha-Maria.de>

Chefarzt:

Titel:	Name, Vorname:	Tel. Nr., Email:	Sekretariat:	Belegarzt / KH-Arzt:
PD Dr. med.	Engelhard, Karl	(0911) 959-1151 Radiologie.Nuernberg@Martha-Maria.de	(0911) 959-1151	KH-Arzt

B-[6].2 Versorgungsschwerpunkte [Institut für Radiologie]

Nr.	Versorgungsschwerpunkte im Bereich Institut für Radiologie
VR15	Arteriographie
VR26	Computergestützte Bilddatenanalyse mit 3D-Auswertung
VR10	Computertomographie (CT), nativ
VR12	Computertomographie (CT), Spezialverfahren
VR11	Computertomographie (CT) mit Kontrastmittel
VR04	Duplexsonographie
VR03	Eindimensionale Dopplersonographie
VR06	Endosonographie
VR08	Fluoroskopie [Durchleuchtung] als selbständige Leistung
VR41	Interventionelle Radiologie
VR25	Knochendichtemessung (alle Verfahren)
VR01	Konventionelle Röntgenaufnahmen

Nr.	Versorgungsschwerpunkte im Bereich Institut für Radiologie
VR22	Magnetresonanztomographie (MRT), nativ
VR24	Magnetresonanztomographie (MRT), Spezialverfahren
VR23	Magnetresonanztomographie (MRT) mit Kontrastmittel
VR02	Native Sonographie
VR16	Phlebographie
VR09	Projektionsradiographie mit Kontrastmittelverfahren
VR29	Quantitative Bestimmung von Parametern
VR05	Sonographie mit Kontrastmittel
VR44	Teleradiologie

B-[6].3 Medizinisch-pflegerische Leistungsangebote [Institut für Radiologie]

Die medizinisch-pflegerischen Leistungsangebote unseres Hauses sind im A-Teil unter A-9 aufgeführt.

B-[6].4 Nicht-medizinische Serviceangebote [Institut für Radiologie]

Alle nicht-medizinischen Serviceangebote finden Sie im Teil A unter A-10.

B-[6].5 Fallzahlen [Institut für Radiologie]

Vollstationäre Fallzahl: 0

Teilstationäre Fallzahl: 0

B-[6].6 Diagnosen nach ICD

trifft nicht zu / entfällt

B-[6].7 Prozeduren nach OPS

trifft nicht zu / entfällt

B-[6].8 Ambulante Behandlungsmöglichkeiten

Nr	Art der Ambulanz
AM07	Privatambulanz

B-[6].9 Ambulante Operationen nach § 115b SGB V

trifft nicht zu / entfällt

B-[6].10 Zulassung zum Durchgangs-Arztverfahren der Berufsgenossenschaft

nicht vorhanden

B-[6].11 Personelle Ausstattung

B-[6].11.1 Ärzte und Ärztinnen

	Anzahl
Ärzte und Ärztinnen insgesamt (außer Belegärzte und Belegärztinnen)	4 Vollkräfte
davon Fachärzte und Fachärztinnen	3 Vollkräfte
Belegärzte und Belegärztinnen (nach § 121 SGB V)	0 Personen

Ärztliche Fachexpertise der Abteilung

Nr.	Facharztbezeichnung (Gebiete, Facharzt- und Schwerpunktcompetenzen):
AQ54	Radiologie

B-[6].11.2 Pflegepersonal
trifft nicht zu / entfällt

B-[6].11.3 Spezielles therapeutisches Personal

SP43 Medizinisch-technischer Assistent und Medizinisch-technische Assistentin/Funktionspersonal 7,6 Vollkräfte

Das weitere spezielle therapeutische Personal unseres Hauses ist unter A-14.3 aufgeführt.

B-[7] Fachabteilung Abteilung für Physikalische Medizin

B-[7].1 Name [Abteilung für Physikalische Medizin]

Abteilung für Physikalische Medizin

Art der Abteilung: Nicht bettenführende Abteilung/sonstige Organisationseinheit

Fachabteilungsschlüssel: 3791

Weitere Fachabteilungsschlüssel:

Nr.	Fachabteilung:
3753	Schmerztherapie
3754	Heiltherapeutische Abteilung

Hausanschrift: Stadenstraße 58

90491 Nürnberg

Telefon: 0911 / 959 - 1004

Fax: 0911 / 959 - 1005

E-Mail: Physikalische-Medizin.Nuernberg@Martha-Maria.de

Internet: <http://www.Martha-Maria.de>

Chefarzt:

Titel:	Name, Vorname:	Tel. Nr., Email:	Sekretariat:	Belegarzt / KH-Arzt:
Dr. med.	Klenk, Thomas	(0911) 959-1004 Physikalische-Medizin.Nuernberg@Martha-Maria.de	(0911) 959-1004	KH-Arzt

B-[7].2 Versorgungsschwerpunkte [Abteilung für Physikalische Medizin]

Nr.	Versorgungsschwerpunkte im Bereich Abteilung für Physikalische Medizin
VN11	Diagnostik und Therapie von extrapyramidalen Krankheiten und Bewegungsstörungen
VI24	Diagnostik und Therapie von geriatrischen Erkrankungen
VN19	Diagnostik und Therapie von geriatrischen Erkrankungen
VI39	Physikalische Therapie
VI40	Schmerztherapie

B-[7].3 Medizinisch-pflegerische Leistungsangebote [Abteilung für Physikalische Medizin]

MP16 Ergotherapie

MP44 Stimm- und Sprachtherapie/ Logopädie

Die weiteren medizinisch-pflegerischen Leistungsangebote unseres Hauses sind im A-Teil unter A-9 aufgeführt.

B-[7].4 Nicht-medizinische Serviceangebote [Abteilung für Physikalische Medizin]

Alle nicht-medizinischen Serviceangebote finden Sie im Teil A unter A-10.

B-[7].5 Fallzahlen [Abteilung für Physikalische Medizin]

Vollstationäre Fallzahl: 0

Teilstationäre Fallzahl: 0

B-[7].6 Diagnosen nach ICD

trifft nicht zu / entfällt

B-[7].7 Prozeduren nach OPS

trifft nicht zu / entfällt

B-[7].8 Ambulante Behandlungsmöglichkeiten

Nr	Art der Ambulanz
AM16	Heilmittelambulanz nach § 124 Abs. 3 SGB V (Abgabe von Physikalischer Therapie, Podologischer Therapie, Stimm-, Sprech- und Sprachtherapie und Ergotherapie)
AM10	Medizinisches Versorgungszentrum nach § 95 SGB V

B-[7].9 Ambulante Operationen nach § 115b SGB V

trifft nicht zu / entfällt

B-[7].10 Zulassung zum Durchgangs-Arztverfahren der Berufsgenossenschaft

nicht vorhanden

B-[7].11 Personelle Ausstattung

B-[7].11.1 Ärzte und Ärztinnen

	Anzahl
Ärzte und Ärztinnen insgesamt (außer Belegärzte und Belegärztinnen)	5 Vollkräfte (Physikalischen Therapie und Geriatrische Rehabilitation)
davon Fachärzte und Fachärztinnen	4 Vollkräfte
Belegärzte und Belegärztinnen (nach § 121 SGB V)	0 Personen

Ärztliche Fachexpertise der Abteilung

Nr.	Facharztbezeichnung (Gebiete, Facharzt- und Schwerpunktcompetenzen):
AQ63	Allgemeinmedizin
AQ23	Innere Medizin
AQ42	Neurologie
AQ49	Physikalische und Rehabilitative Medizin
Nr.	Zusatz-Weiterbildung:
ZF09	Geriatrie
ZF24	Manuelle Medizin/Chirotherapie
ZF32	Physikalische Therapie und Balneologie
ZF42	Spezielle Schmerztherapie

B-[7].11.2 Pflegepersonal

trifft nicht zu / entfällt

Fachexpertise der Abteilung

Nr.	Anerkannte Fachweiterbildung/ zusätzlicher akademischer Abschluss:
PQ01	Bachelor
Nr.	Zusatzqualifikation:
ZP07	Geriatrie

B-[7].11.3 Spezielles therapeutisches Personal

SP32 Bobath-Therapeut und Bobath-Therapeutin für Erwachsene und/oder Kinder	5 Vollkräfte
SP05 Ergotherapeut und Ergotherapeutin/Arbeits- und Beschäftigungs-therapeut und Arbeits- und Beschäftigungstherapeutin	2,7 Vollkräfte
SP42 Manualtherapeut und Manualtherapeutin	4 Vollkräfte
SP15 Masseur/Medizinischer Bademeister und Masseurin/Medizinische Bademeisterin	3 Vollkräfte
SP21 Physiotherapeut und Physiotherapeutin	11 Vollkräfte

Das weitere spezielle therapeutische Personal unseres Hauses ist unter A-14.3 aufgeführt.

B-[8] Fachabteilung Psychosomatische Tagesklinik

B-[8].1 Name [Psychosomatische Tagesklinik]

Psychosomatische Tagesklinik

Art der Abteilung: Hauptabteilung
Fachabteilungsschlüssel: 3160
Hausanschrift: Stadenstraße 94 A
90491 Nürnberg
Telefon: 0911 / 959 - 1821
Fax: 0911 / 959 - 1822
E-Mail: MVZ.Psychosomatik.Nuernberg@Martha-Maria.de
Internet: <http://www.Martha-Maria.de>

Chefarzt:

Titel:	Name, Vorname:	Tel. Nr., Email:	Sekretariat:	Belegarzt / KH-Arzt:
Dr. med. bacc. theol.	Deiningner, Bernd	(0911) 959-1821 MVZ.Psychosomatik.Nuernberg@Martha-Maria.de	(0911) 959-1821	KH-Arzt

B-[8].2 Versorgungsschwerpunkte [Psychosomatische Tagesklinik]

Nr.	Versorgungsschwerpunkte im Bereich Psychosomatische Tagesklinik
VP03	Diagnostik und Therapie von affektiven Störungen
VP04	Diagnostik und Therapie von neurotischen, Belastungs- und somatoformen Störungen
VP06	Diagnostik und Therapie von Persönlichkeits- und Verhaltensstörungen
VP05	Diagnostik und Therapie von Verhaltensauffälligkeiten mit körperlichen Störungen und Faktoren
VP14	Psychoonkologie
VP16	Psychosomatische Tagesklinik

B-[8].3 Medizinisch-pflegerische Leistungsangebote [Psychosomatische Tagesklinik]

Die medizinisch-pflegerischen Leistungsangebote unseres Hauses sind im A-Teil unter A-9 aufgeführt.

B-[8].4 Nicht-medizinische Serviceangebote [Psychosomatische Tagesklinik]

Alle nicht-medizinischen Serviceangebote finden Sie im Teil A unter A-10.

B-[8].5 Fallzahlen [Psychosomatische Tagesklinik]

Vollstationäre Fallzahl: 0

Teilstationäre Fallzahl: 126

B-[8].6 Diagnosen nach ICD

Keine Angabe

B-[8].7 Prozeduren nach OPS

B-[8].7.1 Durchgeführte Prozeduren nach OPS

Rang	OPS-301 Ziffer:	Anzahl:	Umgangssprachliche Bezeichnung:
1	9-630	312	Anzahl der durch Ärzte erbrachten Therapieeinheiten im Rahmen der psychosomatisch-psychotherapeutischen Komplexbehandlung bei psychischen bzw. durch die Psyche verursachten körperlichen Störungen und Verhaltensstörungen bei Erwachsenen
2	9-633	310	Anzahl der durch Pflegefachkräfte erbrachten Therapieeinheiten im Rahmen der psychosomatisch-psychotherapeutischen Komplexbehandlung bei psychischen bzw. durch die Psyche verursachten körperlichen Störungen und Verhaltensstörungen bei Erwachsenen
3	9-632	309	Anzahl der durch Spezialtherapeuten erbrachten Therapieeinheiten im Rahmen der psychosomatisch-psychotherapeutischen Komplexbehandlung bei psychischen bzw. durch die Psyche verursachten körperlichen Störungen und Verhaltensstörungen bei Erwachsenen
4	9-631	261	Anzahl der durch Psychologen erbrachten Therapieeinheiten im Rahmen der psychosomatisch-psychotherapeutischen Komplexbehandlung bei psychischen bzw. durch die Psyche verursachten körperlichen Störungen und Verhaltensstörungen bei Erwachsenen
5	1-440	<= 5	Entnahme einer Gewebeprobe (Biopsie) aus dem oberem Verdauungstrakt, den Gallengängen bzw. der Bauchspeicheldrüse bei einer Spiegelung
5	1-444	<= 5	Entnahme einer Gewebeprobe (Biopsie) aus dem unteren Verdauungstrakt bei einer Spiegelung
5	1-632	<= 5	Untersuchung der Speiseröhre, des Magens und des Zwölffingerdarms durch eine Spiegelung
5	1-650	<= 5	Untersuchung des Dickdarms durch eine Spiegelung - Koloskopie
5	1-710	<= 5	Messung der Lungenfunktion in einer luftdichten Kabine - Ganzkörperplethysmographie
5	3-200	<= 5	Computertomographie (CT) des Schädels ohne Kontrastmittel

B-[8].8 Ambulante Behandlungsmöglichkeiten

trifft nicht zu / entfällt

B-[8].9 Ambulante Operationen nach § 115b SGB V
trifft nicht zu / entfällt

B-[8].10 Zulassung zum Durchgangs-Arztverfahren der Berufsgenossenschaft
nicht vorhanden

B-[8].11 Personelle Ausstattung

B-[8].11.1 Ärzte und Ärztinnen

	Anzahl
Ärzte und Ärztinnen insgesamt (außer Belegärzte und Belegärztinnen)	6 Vollkräfte
davon Fachärzte und Fachärztinnen	5 Vollkräfte
Belegärzte und Belegärztinnen (nach § 121 SGB V)	0 Personen

Ärztliche Fachexpertise der Abteilung

Nr.	Facharztbezeichnung (Gebiete, Facharzt- und Schwerpunktkompetenzen):
AQ42	Neurologie
AQ61	Orthopädie
AQ51	Psychiatrie und Psychotherapie
AQ53	Psychosomatische Medizin und Psychotherapie
Nr.	Zusatz-Weiterbildung:
ZF24	Manuelle Medizin/Chirotherapie
ZF35	Psychoanalyse
ZF36	Psychotherapie

B-[8].11.2 Pflegepersonal

	Anzahl	Ausbildungsdauer
Gesundheits- und Krankenpfleger und Gesundheits- und Krankenpflegerinnen	1 Vollkräfte	3 Jahre

B-[8].11.3 Spezielles therapeutisches Personal

Nr.	Spezielles therapeutisches Personal	Anzahl
SP02	Arzthelfer und Arzthelferin	1,5 Vollkräfte
SP06	Erzieher und Erzieherin	1 Vollkräfte
SP13	Kunsttherapeut und Kunsttherapeutin/Maltherapeut und Maltherapeutin/Gestaltungstherapeut und Gestaltungstherapeutin/ Bibliotheraapeut und Bibliotheraeutin	1 Vollkräfte
SP16	Musiktherapeut und Musiktherapeutin	1 Vollkräfte
SP23	Psychologe und Psychologin	2 Vollkräfte
SP24	Psychologischer Psychotherapeut und Psychologische Psychotherapeutin	1 Vollkräfte
Das weitere spezielle therapeutische Personal unseres Hauses ist unter A-14.3 aufgeführt.		

B-[9] Fachabteilung Abteilung für Gynäkologie

B-[9].1 Name [Abteilung für Gynäkologie]

Abteilung für Gynäkologie

Art der Abteilung: Belegabteilung
Fachabteilungsschlüssel: 2425
Hausanschrift: Stadenstraße 58
90491 Nürnberg
Telefon: 0911 / 959 - 0
Fax: 0911 / 959 - 1052
E-Mail: Krankenhaus.Nuernberg@Martha-Maria.de
Internet: <http://www.Martha-Maria.de>

B-[9].2 Versorgungsschwerpunkte [Abteilung für Gynäkologie]

Nr.	Versorgungsschwerpunkte im Bereich Abteilung für Gynäkologie
VG13	Diagnostik und Therapie von entzündlichen Krankheiten der weiblichen Beckenorgane
VG02	Diagnostik und Therapie von gutartigen Tumoren der Brustdrüse
VG14	Diagnostik und Therapie von nichtentzündlichen Krankheiten des weiblichen Genitaltraktes
VG03	Diagnostik und Therapie von sonstigen Erkrankungen der Brustdrüse
VG05	Endoskopische Operationen (Laparoskopie, Hysteroskopie)
VG06	Gynäkologische Chirurgie
VG07	Inkontinenzchirurgie

B-[9].3 Medizinisch-pflegerische Leistungsangebote [Abteilung für Gynäkologie]

Die medizinisch-pflegerischen Leistungsangebote unseres Hauses sind im A-Teil unter A-9 aufgeführt.

B-[9].4 Nicht-medizinische Serviceangebote [Abteilung für Gynäkologie]

Alle nicht-medizinischen Serviceangebote finden Sie im Teil A unter A-10.

B-[9].5 Fallzahlen [Abteilung für Gynäkologie]

Vollstationäre Fallzahl: 339

Teilstationäre Fallzahl: 0

B-[9].6 Diagnosen nach ICD

B-[9].6.1 Hauptdiagnosen nach ICD

Rang	ICD-10-Ziffer*:	Fallzahl:	Umgangssprachliche Bezeichnung:
1	N81	91	Vorfall der Scheide bzw. der Gebärmutter
2	D25	69	Gutartiger Tumor der Gebärmuttermuskulatur
3	N39	26	Sonstige Krankheit der Niere, der Harnwege bzw. der Harnblase
4	N83	20	Nichtentzündliche Krankheit des Eierstocks, des Eileiters bzw. der Gebärmutterbänder
5	C50	14	Brustkrebs
6	N85	12	Sonstige nichtentzündliche Krankheit der Gebärmutter, ausgenommen des Gebärmutterhalses
6	N97	12	Unfruchtbarkeit der Frau
8	N92	10	Zu starke, zu häufige bzw. unregelmäßige Regelblutung
9	N73	9	Sonstige Entzündung im weiblichen Becken
10	O47	8	Wehen, die nicht zur Eröffnung des Muttermundes beitragen - Unnütze Wehen

* Hauptdiagnose gemäß der jeweils geltenden Fassung der Deutschen Kodierrichtlinien

B-[9].7 Prozeduren nach OPS

B-[9].7.1 Durchgeführte Prozeduren nach OPS

Rang	OPS-301 Ziffer:	Anzahl:	Umgangssprachliche Bezeichnung:
1	5-704	127	Operative Raffung der Scheidenwand bzw. Straffung des Beckenbodens mit Zugang durch die Scheide
2	5-683	125	Vollständige operative Entfernung der Gebärmutter
3	5-932	54	Art des verwendeten Materials für Gewebersatz und Gewebeverstärkung
4	5-707	43	Wiederherstellende Operation am kleinen Becken bzw. am Raum zwischen Gebärmutter und Dickdarm (Douglasraum)
5	5-593	41	Operation zur Anhebung des Blasenhalsses bei Blasenschwäche mit Zugang durch die Scheide
6	1-694	22	Untersuchung des Bauchraums bzw. seiner Organe durch eine Spiegelung
7	5-681	20	Operative Entfernung und Zerstörung von erkranktem Gewebe der Gebärmutter
8	1-471	19	Entnahme einer Gewebeprobe (Biopsie) aus der Gebärmutter Schleimhaut ohne operativen Einschnitt
9	5-667	16	Wiederherstellung der Durchgängigkeit der Eileiter durch Einbringen von Flüssigkeit bzw. Gas
9	5-870	16	Operative brusterhaltende Entfernung von Brustdrüsengewebe ohne Entfernung von Achsellymphknoten

B-[9].8 Ambulante Behandlungsmöglichkeiten
trifft nicht zu / entfällt

B-[9].9 Ambulante Operationen nach § 115b SGB V
trifft nicht zu / entfällt

B-[9].10 Zulassung zum Durchgangs-Arztverfahren der Berufsgenossenschaft
nicht vorhanden

B-[9].11 Personelle Ausstattung

B-[9].11.1 Ärzte und Ärztinnen

	Anzahl
Ärzte und Ärztinnen insgesamt (außer Belegärzte und Belegärztinnen)	0 Vollkräfte
davon Fachärzte und Fachärztinnen	0 Vollkräfte
Belegärzte und Belegärztinnen (nach § 121 SGB V)	7 Personen

B-[9].11.2 Pflegepersonal

	Anzahl	Ausbildungsdauer
Gesundheits- und Krankenpfleger und Gesundheits- und Krankenpflegerinnen	4,7 Vollkräfte	3 Jahre
Gesundheits- und Kinderkrankenpfleger und Gesundheits- und Kinderkrankenpflegerinnen	1,3 Vollkräfte	3 Jahre
Krankenpflegehelfer und Krankenpflegehelferinnen	0,5 Vollkräfte	1 Jahr
Operationstechnische Assistenten und Operationstechnische Assistentinnen	0,1 Vollkräfte	3 Jahre

Pflegerische Fachexpertise der Abteilung

Nr.	Anerkannte Fachweiterbildung/ zusätzlicher akademischer Abschluss:
PQ03	Hygienefachkraft
PQ04	Intensivpflege und Anästhesie
PQ05	Leitung von Stationen oder Funktionseinheiten
PQ07	Onkologische Pflege/Palliative Care
PQ08	Operationsdienst
Nr.	Zusatzqualifikation:
ZP01	Basale Stimulation
ZP02	Bobath
ZP17	Case Management

Nr.	Anerkannte Fachweiterbildung/ zusätzlicher akademischer Abschluss:
ZP18	Dekubitusmanagement
ZP04	Endoskopie/Funktionsdiagnostik
ZP05	Entlassungsmanagement
ZP08	Kinästhetik
ZP09	Kontinenzberatung
ZP10	Mentor und Mentorin
ZP11	Notaufnahme
ZP12	Praxisanleitung
ZP13	Qualitätsmanagement
ZP14	Schmerzmanagement
ZP15	Stomapflege
ZP19	Sturzmanagement
ZP16	Wundmanagement

B-[9].11.3 Spezielles therapeutisches Personal

Das spezielle therapeutische Personal unseres Hauses ist unter A-14.3 aufgeführt.

B-[10] Fachabteilung Hals-, Nasen-, Ohrenheilkunde

B-[10].1 Name [Hals-, Nasen-, Ohrenheilkunde]

Hals-, Nasen-, Ohrenheilkunde

Art der Abteilung: Belegabteilung
Fachabteilungsschlüssel: 2600
Hausanschrift: Stadenstraße 58
90491 Nürnberg
Telefon: 0911 / 959 - 0
Fax: 0911 / 959 - 1052
E-Mail: Krankenhaus.Nuernberg@Martha-Maria.de
Internet: <http://www.Martha-Maria.de>

B-[10].2 Versorgungsschwerpunkte [Hals-, Nasen-, Ohrenheilkunde]

Nr.	Versorgungsschwerpunkte im Bereich Hals-, Nasen-, Ohrenheilkunde
VH14	Diagnostik und Therapie der Krankheiten der Mundhöhle
VH15	Diagnostik und Therapie von Erkrankungen der Kopfspeicheldrüsen
VH10	Diagnostik und Therapie von Erkrankungen der Nasennebenhöhlen
VH17	Diagnostik und Therapie von Erkrankungen der Trachea
VH12	Diagnostik und Therapie von Erkrankungen der Tränenwege
VH16	Diagnostik und Therapie von Erkrankungen des Kehlkopfes
VD03	Diagnostik und Therapie von Hauttumoren
VD04	Diagnostik und Therapie von Infektionen der Haut und der Unterhaut
VH08	Diagnostik und Therapie von Infektionen der oberen Atemwege
VH01	Diagnostik und Therapie von Krankheiten des äußeren Ohres
VH03	Diagnostik und Therapie von Krankheiten des Innenohres
VH02	Diagnostik und Therapie von Krankheiten des Mittelohres und des Warzenfortsatzes
VD07	Diagnostik und Therapie von Urtikaria und Erythem
VH20	Interdisziplinäre Tumornachsorge
VH04	Mittelohrchirurgie (Hörverbesserung, Implantierbare Hörgeräte)
VR02	Native Sonographie
VH06	Operative Fehlbildungskorrektur des Ohres
VH13	Plastisch-rekonstruktive Chirurgie
VH22	Rekonstruktive Chirurgie im Bereich der Ohren
VH21	Rekonstruktive Chirurgie im Kopf-Hals-Bereich
VH07	Schwindeldiagnostik und –therapie

B-[10].3 Medizinisch-pflegerische Leistungsangebote [Hals-, Nasen-, Ohrenheilkunde]

Die medizinisch-pflegerischen Leistungsangebote unseres Hauses sind im A-Teil unter A-9 aufgeführt.

B-[10].4 Nicht-medizinische Serviceangebote [Hals-, Nasen-, Ohrenheilkunde]

Alle nicht-medizinischen Serviceangebote finden Sie im Teil A unter A-10.

B-[10].5 Fallzahlen [Hals-, Nasen-, Ohrenheilkunde]

Vollstationäre Fallzahl: 668

Teilstationäre Fallzahl: 0

B-[10].6 Diagnosen nach ICD

B-[10].6.1 Hauptdiagnosen nach ICD

Rang	ICD-10-Ziffer*	Fallzahl:	Umgangssprachliche Bezeichnung:
1	J34	220	Sonstige Krankheit der Nase bzw. der Nasennebenhöhlen
2	J35	185	Anhaltende (chronische) Krankheit der Gaumen- bzw. Rachenmandeln
3	J32	184	Anhaltende (chronische) Nasennebenhöhlenentzündung
4	J33	18	Nasendpolyp
5	T81	10	Komplikationen bei ärztlichen Eingriffen
6	Z51	7	Sonstige medizinische Behandlung
7	B47	<= 5	In den Tropen vorkommende, von Pilzen verursachte knotenförmige Geschwulst - Myzetom
7	C09	<= 5	Krebs der Gaumenmandel
7	C30	<= 5	Krebs der Nasenhöhle bzw. des Mittelohres
7	C44	<= 5	Sonstiger Hautkrebs

* Hauptdiagnose gemäß der jeweils geltenden Fassung der Deutschen Kodierrichtlinien

B-[10].7 Prozeduren nach OPS

B-[10].7.1 Durchgeführte Prozeduren nach OPS

Rang	OPS-301 Ziffer:	Anzahl:	Umgangssprachliche Bezeichnung:
1	5-215	394	Operation an der unteren Nasenmuschel
2	5-214	295	Operative Entfernung bzw. Wiederherstellung der Nasenscheidewand
3	5-224	192	Operation an mehreren Nasennebenhöhlen
4	5-281	106	Operative Entfernung der Gaumenmandeln (ohne Entfernung der Rachenmandel) - Tonsillektomie ohne Adenotomie
5	5-282	90	Operative Entfernung von Gaumen- und Rachenmandeln
6	5-218	73	Operative Korrektur der inneren bzw. äußeren Nase
7	5-221	48	Operation an der Kieferhöhle

Rang	OPS-301 Ziffer:	Anzahl:	Umgangssprachliche Bezeichnung:
8	5-294	29	Sonstige wiederherstellende Operation am Rachen
9	5-285	24	Operative Entfernung der Rachenmandeln bzw. ihrer Wucherungen (ohne Entfernung der Gaumenmandeln)
10	5-200	21	Operativer Einschnitt in das Trommelfell

B-[10].8 Ambulante Behandlungsmöglichkeiten

trifft nicht zu / entfällt

B-[10].9 Ambulante Operationen nach § 115b SGB V

trifft nicht zu / entfällt

B-[10].10 Zulassung zum Durchgangs-Arztverfahren der Berufsgenossenschaft
nicht vorhanden

B-[10].11 Personelle Ausstattung

B-[10].11.1 Ärzte und Ärztinnen

	Anzahl
Ärzte und Ärztinnen insgesamt (außer Belegärzte und Belegärztinnen)	0 Vollkräfte
davon Fachärzte und Fachärztinnen	0 Vollkräfte
Belegärzte und Belegärztinnen (nach § 121 SGB V)	5 Personen

B-[10].11.2 Pflegepersonal

	Anzahl	Ausbildungsdauer
Gesundheits- und Krankenpfleger und Gesundheits- und Krankenpflegerinnen	6,0 Vollkräfte	3 Jahre
Krankenpflegehelfer und Krankenpflegehelferinnen	0,3 Vollkräfte	1 Jahr
Operationstechnische Assistenten und Operationstechnische Assistentinnen	0,1 Vollkräfte	3 Jahre

Pflegerische Fachexpertise der Abteilung

Nr.	Anerkannte Fachweiterbildung/ zusätzlicher akademischer Abschluss:
PQ03	Hygienefachkraft
PQ04	Intensivpflege und Anästhesie
PQ05	Leitung von Stationen oder Funktionseinheiten
PQ07	Onkologische Pflege/Palliative Care
PQ08	Operationsdienst

B-[10].11.3 Spezielles therapeutisches Personal

Das spezielle therapeutische Personal unseres Hauses ist unter A-14.3 aufgeführt.

Teil C - Qualitätssicherung

C-2 Externe Qualitätssicherung nach Landesrecht gemäß § 112 SGB V

Über § 137 SGB V hinaus ist auf Landesebene keine verpflichtende Qualitätssicherung vereinbart.

C-3 Qualitätssicherung bei Teilnahme an Disease-Management-Programmen (DMP) nach § 137f SGB V

trifft nicht zu / entfällt

C-4 Teilnahme an sonstigen Verfahren der externen vergleichenden Qualitätssicherung

Seit der Verabschiedung des IFSG (Infektions-Schutz-Gesetz) im Jahre 2001 ist jedes Krankenhaus verpflichtet, nosokomiale Infektionen zu erfassen und zu bewerten.

Als absoluter Goldstandard für diese gesetzliche Verpflichtung gilt das KISS (Krankenhaus-Infektions-Surveillance-System).

Zur ständigen Verbesserung und Kontrolle der hygienischen Bedingungen in unserem Haus nehmen wir seit 2001 konsequent und ohne Unterbrechung an mehreren Modulen von KISS teil:

Op-KISS mit der Indikatoroperation Colonresektion (Op-KISS "Colo"): erfasst und bewertet werden alle Coloneingriffe bzgl. Alter, ASA-Klassifikation, Op-Dauer und Wundinfektionen nach den CDC-Kriterien (Center of Disease Control)

MRSA-KISS: erfasst und bewertet werden alle MRSA-Patienten für das gesamte Krankenhaus (mitgebracht/nosokomial//Kolonisation/Infektion)

ITS-KISS: erfasst und bewertet werden alle nosokomialen Fälle von beatmungs- und harnwegskatheter-assoziierten Harnwegsinfektionen auf der Intensivstation, sowohl auf der internistischen wie auch der chirurgischen Seite

Zudem werden in dem Modul MRE-KISS (Multiresistente Erreger) neben MRSA auch ESBL-E.coli, ESBL-Klebsiella spp und VRE (Vancomycin-resist. Enterokokken) auf der Intensivstation erfasst

Die Teilnahme an KISS beinhaltet:

- Kontinuierliche elektronische Übermittlung der Infektionsdaten und spezieller Risikofaktoren an das Nationale Referenzzentrum für Surveillance von nosokomialen Infektionen (NRZ)
- Übermittlung der Auswertdaten durch das NRZ
- Auswertung der Daten mit den behandelnden Ärzten und dem Pflegepersonal
- Gemeinsame Maßnahmen zur Verbesserung der Infektionsprävention ergreifen
- Durchführung von Trainingskasuistiken (ITS/OP)
- Teilnahme am jährlichen Erfahrungsaustausch der KISS - Krankenhäuser

C-5 Umsetzung der Mindestmengenvereinbarung nach § 137 SGB V

Leistungsbereich:	Mindest- menge:	Erbrachte Menge:
Komplexe Eingriffe am Organsystem Pankreas	10	10
Knie-TEP	50	415

C-6 Umsetzung von Beschlüssen zur Qualitätssicherung nach § 137 Abs. 1 Satz 1 Nr. 2 SGB V ("Strukturqualitätsvereinbarung")

Nr.	Vereinbarung bzw. Richtlinie:
CQ01	Richtlinie über Maßnahmen zur Qualitätssicherung für die stationäre Versorgung bei der Indikation Bauchaortenaneurysma

C-7 Umsetzung der Regelungen zur Fortbildung im Krankenhaus nach § 137 SGB V

		Anzahl
1.	Fachärztinnen und Fachärzte, psychologische Psychotherapeutinnen und Psychotherapeuten sowie Kinder- und Jugendlichenpsychotherapeutinnen und -psychotherapeuten, die der Fortbildungspflicht* unterliegen	54 Personen
2.	Anzahl derjenigen Fachärztinnen und Fachärzte aus Nr. 1, die einen Fünfjahreszeitraum der Fortbildung abgeschlossen haben und damit der Nachweispflicht unterliegen [Teilmenge von Nr. 1, Nenner von Nr. 3]	36 Personen
3.	Anzahl derjenigen Personen aus Nr. 2, die den Fortbildungsnachweis gemäß § 3 der G-BA-Regelungen erbracht haben** [Zähler von Nr. 2]	36 Personen

* nach den „Regelungen des Gemeinsamen Bundesausschusses zur Fortbildung der Fachärztinnen und Fachärzte, der Psychologischen Psychotherapeutinnen und Psychotherapeuten sowie der Kinder- und Jugendlichenpsychotherapeutinnen und -psychotherapeuten im Krankenhaus“ in der Fassung vom 19.03.2009 (siehe www.g-ba.de)

** Hat eine fortbildungsverpflichtete Person zum Ende des für sie maßgeblichen Fünfjahreszeitraums ein Fortbildungszertifikat nicht vorgelegt, kann sie die gebotene Fortbildung binnen eines folgenden Zeitraumes von höchstens zwei Jahren nachholen.



Abbildung: Krankenhaus Martha-Maria Nürnberg, Intensivstation

Teil D - Qualitätsmanagement

D-1 Qualitätspolitik

Das Unternehmensleitbild von Martha-Maria bildet den Rahmen der Qualitätspolitik. Mit der Entwicklung des Leitbildes wurde eine umfassende und verbindliche Richtlinie für alle Mitarbeitenden geschaffen, die auch die christlichen Werte des Krankenhauses Martha-Maria Nürnberg widerspiegelt.

Das Leitbild definiert das Selbstverständnis und die Zielsetzung des Unternehmens: Jeder Mensch ist nach dem Bild Gottes geschaffen und hat ein uneingeschränktes Recht auf menschenwürdiges Leben. Diese Überzeugung bestimmt uns in unserem Dienst an den Menschen. Mit fachkundiger Hilfe und menschlicher Zuwendung - durch Helfen und Hören - wollen wir zur Menschlichkeit in unserer Gesellschaft beitragen. Diese Vision soll uns leiten bei unserem Planen und Tun. In diesem Sinne verstehen wir uns als „Unternehmen Menschlichkeit“.

Ziel des Unternehmens ist "Die bestmögliche medizinische und pflegerische Versorgung von stationären und ambulanten Patienten nach den Grundsätzen der christlichen Krankenpflege und Seelsorge".

Im Leitmotiv von Martha-Maria „Unternehmen Menschlichkeit“ wird dieses Grundsatzziel in zehn Leitzielen präzisiert. Diesen Zielen fühlen wir uns verpflichtet:

1. Unsere Arbeit ist geprägt von der Wertschätzung für den Menschen.

Wir versuchen, die Menschen, für die wir da sind, in ihrer Individualität wahrzunehmen und ihnen Partner zu sein. Dabei wollen wir ihnen freundlich und hilfsbereit begegnen und ihre Würde besonders dann achten, wenn sie nicht mehr selbst dafür eintreten können. Wir verpflichten uns, das Lebensrecht der uns anvertrauten Menschen zu vertreten und zu schützen und Sterbende so zu begleiten, dass ihre Würde gewahrt bleibt.

2. Wir wollen unsere fachliche Kompetenz mit persönlicher Zuwendung verbinden.

Zu unseren Zielen im Krankenhaus gehört ganz entscheidend die fachliche Kompetenz, um den Patientinnen und Patienten die beste medizinische, pflegerische und therapeutische Hilfe zu geben, die uns möglich ist. Dabei achten wir darauf, dass Raum bleibt für die persönliche Zuwendung.

3. Die Zufriedenheit der Menschen, für die wir uns einsetzen, ist uns ein wichtiger Maßstab.

In unserer Arbeit nehmen wir ihre Erwartungen ernst und wollen ihnen gerecht werden, so weit es irgend geht. Dabei ist uns das gemeinsame Gespräch wichtig. Kritik und Anregungen sehen wir als Chance, unsere Leistung zu verbessern. Mit niedergelassenen Ärzten und Partnern in Institutionen und Unternehmen kooperieren wir im Sinne einer aktiven Vernetzung zum Wohle unserer Patientinnen und Patienten. Die Zusammenarbeit mit Politik, Verwaltung und Kostenträgern gestalten wir konstruktiv und verantwortungsbewusst.

4. Der Sicherung und Verbesserung der Qualität unserer Arbeit räumen wir eine hohe Priorität ein.

Die Grundlage für ein hohes Niveau unserer Leistungen ist die Bereitschaft aller, ihre Arbeit ständig zu verbessern. Die Qualität muss gesichert und kontinuierlich weiterentwickelt werden. Dies geschieht auch durch den Aufbau eines praxisbezogenen Qualitätsmanagements. Es soll Mitarbeiterinnen und Mitarbeitern aller Ebenen und Dienstbereiche ermöglichen, selbst Verantwortung zu übernehmen und in fachübergreifenden Teams Verbesserungen zu erarbeiten.

5. Fortbildung und Weiterbildung sichern unsere fachliche und soziale Kompetenz.

Wir fördern die Arbeit unserer Mitarbeiterinnen und Mitarbeiter durch gezielte Angebote zur Fort- und Weiterbildung. Damit soll das Fachwissen vertieft, die Fähigkeit zur Zusammenarbeit verbessert und ein kreatives Arbeiten gefördert werden. So kann das Bewusstsein für die gemeinsame Ausrichtung unserer Arbeit wachsen.

6. Ein gutes Miteinander ist eine unersetzbare Grundlage für unser diakonisches Handeln.

Gegenseitiges Verständnis und ein offener Umgang miteinander sind wesentliche Voraussetzungen, um das Ziel einer vertrauensvollen Zusammenarbeit zu erreichen. Wir bemühen uns um gegenseitige Wertschätzung, Sensibilität für die Situation des Anderen und eine gute Zusammenarbeit aller Berufsgruppen, Dienstbereiche und Einrichtungen. Wir wollen die Fähigkeit zur Kommunikation fördern und zu Formen der Verständigung finden, die unserer Arbeit dienen.

Zu einem guten Miteinander tragen die Angebote innerhalb der Dienstgemeinschaft bei: Andachten, Gottesdienste, gemeinsame Unternehmungen, Feiern und die Gelegenheit zum Gespräch. Der Verband Diakonischer Mitarbeiter unterstützt dabei die Ziele von Martha-Maria und fördert die Gemeinschaft untereinander.

7. Wir wollen einen Führungsstil verwirklichen, der klare Zielfestlegungen mit kooperativem Verhalten verbindet.

Die Leitungen auf allen Ebenen haben die Aufgabe, Ziele zu definieren und Rahmenbedingungen zu erstellen. Durch klare Zielfestlegungen können Motivation, Verantwortungsbereitschaft und Engagement aller Beteiligten gestärkt werden. Um dies zu erreichen, führen wir regelmäßige Dienstgespräche und leiten Informationen in geeigneter Weise weiter. Wir beteiligen Mitarbeiterinnen und Mitarbeiter an Entscheidungen und fördern die Delegation von Verantwortung.

8. Mitarbeitervertretungen und Leitungen der Einrichtungen arbeiten vertrauensvoll zusammen.

Die Arbeitskraft der Mitarbeiterinnen und Mitarbeiter und ihre berufliche Zufriedenheit kann nur in einem vertrauensvollen Miteinander erhalten bleiben. In einer konstruktiven Zusammenarbeit zwischen Leitungen und Mitarbeitervertretungen liegt die Chance, Konflikte rechtzeitig zu lösen oder von vornherein zu vermeiden.

9. Die Wirtschaftlichkeit unseres Hauses ist die Voraussetzung für seinen Bestand und für die Erfüllung unseres diakonischen Auftrags.

Die Wirtschaftlichkeit unserer Einrichtungen ist Voraussetzung für ihren Bestand. Sie kann nur gesichert werden, wenn jeder Einzelne mit den vorhandenen Ressourcen verantwortlich umgeht: Die Leitungen durch vorausschauendes Management; alle Mitarbeiterinnen und Mitarbeiter durch bestmögliche Nutzung ihrer persönlichen Fähigkeiten, ihrer Arbeitskraft und der vorhandenen Arbeitsmittel. Diese gemeinsame Verantwortung nehmen wir wahr, um miteinander die Herausforderungen der Zukunft zu bestehen.

10. Um zukunftsfähig zu bleiben, brauchen wir das Engagement und die Kreativität aller Mitarbeiterinnen und Mitarbeiter.

So achten wir gemeinsam darauf, - unser Ziel einer ganzheitlichen Zuwendung zum Menschen zu verteidigen gegenüber einschränkenden politischen und gesellschaftlichen Tendenzen;
- neue Herausforderungen zu erkennen und Veränderungen mutig und kreativ anzupacken;
- ein Arbeitsklima zu schaffen und zu erhalten, das die Motivation zum Dienst am Menschen, die Freude an der Arbeit und die Offenheit für neue Wege fördert;
- unsere Arbeit so umweltbewusst wie möglich zu gestalten;
- durch die Zusammenarbeit vor Ort mit Kirchengemeinden und anderen Partnern Zeichen zu setzen für die gemeinsame Aufgabe der Sorge um den Menschen.

Wir wollen unsere Einstellung immer wieder selbstkritisch prüfen und unsere Arbeit an diesem Leitbild messen, damit das Diakoniewerk Martha-Maria seiner Aufgabe als „Unternehmen Menschlichkeit“ gerecht werden kann.

D-2 Qualitätsziele

Grundlage für die Ableitung von strategischen und operativen Qualitätszielen ist unser Leitbild, das das Selbstverständnis und die Zielsetzung des Unternehmens definiert und die christlichen Werte des Krankenhauses Martha-Maria Nürnberg widerspiegelt.

Das zentrale Qualitätsziel ist, dass die uns anvertrauten Menschen „Menschlichkeit“ erleben und Ihnen die bestmögliche medizinische und pflegerische Versorgung nach den Grundsätzen der christlichen Krankenpflege und Seelsorge im Krankenhaus Martha-Maria Nürnberg von unseren Mitarbeiterinnen und Mitarbeitern zur Verfügung gestellt wird.

Aus diesen strategischen Qualitätszielen wurden von der Krankenhausleitung und dem Qualitätsmanagement folgende operative Qualitätsziele abgeleitet:

- Durchführung der KTK-Selbstbewertung und Rezertifizierung 2008/09
- Entwicklung und Zertifizierung des Prostatakrebszentrums nach den Vorgaben der Deutschen Krebsgesellschaft
- Entwicklung und Zertifizierung des Darmkrebszentrums nach den Vorgaben der Deutschen Krebsgesellschaft
- kontinuierliche Patientenbefragung
- Weiterentwicklung des Risikomanagements und des Critical Incident Reporting System "CIRS"
- Weiterentwicklung des Beschwerdemanagements
- Fortführung des Leitbildprozesses

In ihren Verantwortungsbereichen sind die jeweiligen Leitungen für die Festlegung und Erreichung von Qualitätszielen verantwortlich.

Die Erfüllung der Qualitätsziele wird über die Strukturen des Qualitätsmanagementsystems, Klausurtagungen der verschiedenen Berufsgruppen und Hierarchieebenen sowie in der Mitarbeiterzeitung und dem Intranet ausführlich kommuniziert und diskutiert.

D-3 Aufbau des einrichtungsinternen Qualitätsmanagements

Das Qualitätsmanagement (QM) ist in die Aufbauorganisation des Krankenhauses eingebunden, die QM-Struktur folgt dem Organigramm des Krankenhauses. Verantwortlich für die Organisation des QM ist die Krankenhausleitung für das gesamte Krankenhaus sowie die Abteilungsleitungen für ihre jeweilige Abteilung.

Die Stabsstelle Beauftragte für QM der Geschäftsführung für die Standorte Nürnberg und München koordiniert die Entwicklung der QM-Strukturen, ein QM-Beauftragtenwesen in den einzelnen Organisationsbereichen unterstützt die Krankenhausleitung und die Abteilungsleitungen bei der Weiterentwicklung eines umfassenden Qualitätsmanagements.

Dessen Grundlage findet sich definiert im Leitbild-Ziel 4:

Der Sicherung und Verbesserung der Qualität unserer Arbeit räumen wir eine hohe Priorität ein.

Die Grundlage für ein hohes Niveau unserer Leistungen ist die Bereitschaft aller, ihre Arbeit ständig zu verbessern. Die Qualität muss gesichert und kontinuierlich weiterentwickelt werden. Dies geschieht auch durch den Aufbau eines praxisbezogenen Qualitätsmanagements. Es soll Mitarbeiterinnen und Mitarbeitern aller Ebenen und Dienstbereiche ermöglichen, selbst Verantwortung zu übernehmen und in fachübergreifenden Teams Verbesserungen zu erarbeiten.

Somit ist es unser Ziel, Mitarbeiter aller Bereiche zu qualifizieren und QM im Arbeitsalltag zu verankern. Daran arbeiten wir auch hausübergreifend durch systematische interne und externe Weiterbildungen.

Interdisziplinäre Projekt- und Arbeitsgruppen sind themenbezogen eingesetzt.

Das Krankenhaus Martha-Maria Nürnberg verfügt neben den dargestellten Strukturen des einrichtungsinternen Qualitätsmanagements über ständige Kommissionen. Beispielhaft sind zu nennen:

- Hygienekommission
- Transfusionskommission
- Arzneimittelkommission
- Arbeitskreis Ethik

D-4 Instrumente des Qualitätsmanagements

Interne Audits

Schwerpunktbezogen finden klinikweit regelmäßig folgende Audits statt:

- Arbeitssicherheit
- Hygiene
- Transfusionsmedizin
- Dokumentation
- Datenschutz

Systemaudits wurden durchgeführt in den Kliniken/Bereichen:

- Prostatazentrum
- Darmzentrum

2008 haben wir gemeinsam mit einer externen Beratungsfirma in Vorbereitung der KTQ-Rezertifizierung unser gesamtes Krankenhaus orientierend an den KTQ-Selbstbewertungskriterien auditiert und daraus zahlreiche QM-Projekte initiiert.

Interdisziplinäre Besprechungen / Tumorkonferenzen

In unserem Haus finden regelmäßig **Morbiditäts- und Mortalitätskonferenzen** sowie **interdisziplinäre Konferenzen** statt.

Die wöchentlichen **interdisziplinären Tumorkonferenzen („Tumorboard“)** dienen dazu, Erkrankungen gleichzeitig mit allen behandelnden Fachabteilungen und externen Experten zu besprechen und abzustimmen. Der Patient erhält so eine an den nationalen und internationalen Leitlinien orientierte und gleichzeitig individuelle abgestimmte Diagnostik und Therapie.

Die Strukturen der Organzentren stellen sicher, dass jeder Patient frühzeitig unter Einbindung aller erforderlichen Fachexperten besprochen und eine für ihn verbindliche Diagnostik und Therapie festgelegt wird.

Risikomanagement und Controlling

Ziel ist es, potentielle Risiken medizinischer Behandlungen frühzeitig zu erkennen und zu vermeiden, um den Patienten vor Schäden zu schützen.

Zur kontinuierlichen Weiterentwicklung des Fehler- und Risikomanagements dient ein CIRS (Critical Incident Reporting System), mit dem wir Beinahefehler zeitnah erfassen, analysieren, erkennen und Gegenmaßnahmen ergreifen, um Schäden zu vermeiden.

Meinungs- und Beschwerdemanagement

Das Beschwerdewesen ermöglicht es unseren Patienten und ihren Angehörigen, uns Kritik und Lob mitzuteilen. Jeder Beschwerde wird konkret nachgegangen. Beschwerden und Anregungen sind für uns eine Möglichkeit, unsere Strukturen und Prozesse zu überprüfen und bei Bedarf zu verändern.

Patientenbefragungen

Seit 2008 führen wir eine kontinuierliche Patientenbefragung in unserem Haus durch. Ziel dieser Meinungsumfrage ist, die Erwartungen und die Zufriedenheit unserer Patienten, die Qualität der ärztlichen und pflegerischen Leistungen und nicht zuletzt auch unsere Servicequalität zu ermitteln. Die Ergebnisse der Befragungen geben uns wichtige Hinweise und Impulse, unsere Leistungen immer besser an den Wünschen unserer Patienten und deren Angehörigen auszurichten.

Hygienemanagement

Das Hygienemanagement überprüft die hygienischen Rahmenbedingungen und Arbeitsabläufe. Anhand von Bereichs-Begehungen, mikrobiologischen Untersuchungen, infektionsstatischen Erhebungen von Keimen sowie der Begleitung bei Baumaßnahmen werden in Zusammenarbeit mit hygienebeauftragten Mitarbeitern die speziellen Hygieneschwerpunkte umgesetzt. Schulungen bei allen Berufsgruppen sichern die Umsetzung des Infektionsschutzgesetzes (IFSG), der Empfehlungen des Robert-Koch-Institutes und der Bayerischen Hygieneverordnung.

Daneben beteiligen wir uns am Nationalen Krankenhaus-Infektions-Surveillance-System (KISS) entsprechend den Vorgaben des Infektionsschutzgesetzes. Die Teilnahme an KISS beinhaltet:

- die kontinuierliche elektronische Übermittlung der Infektionsdaten und spezieller Risikofaktoren an das Nationale Referenzzentrum für Surveillance von nosokomialen Infektionen (NRZ) und der Übermittlung der Auswertdaten durch das NRZ
- die Auswertung der Daten mit den behandelnden Ärzten und dem Pflegepersonal
- das Ergreifen gemeinsamer Maßnahmen zur Verbesserung der Infektionsprävention
- die Durchführung von Trainingskasuistiken (ITS / OP)
- die Teilnahme am jährlichen Erfahrungsaustausch der KISS - Krankenhäuser

Aus- und Weiterbildung

Medizinische Leistungen in hoher Qualität setzen eine große Fachkompetenz und großes Engagement unserer Mitarbeiter voraus. Aus diesem Grund haben Aus- und Weiterbildung einen hohen Stellenwert in unserem Haus. Der Aus- und Weiterbildungsstand unserer Mitarbeiter wird durch die pflegerische und ärztliche Leitung regelmäßig überprüft.

Bundesweite externe Qualitätssicherung

Durch die Teilnahme an der bundesweiten externen Qualitätssicherung erhalten die Kliniken Rückmeldungen über die Struktur- und Ergebnisqualität der medizinischen Leistungen und können gleichzeitig die eigenen Ergebnisse mit den anderen Kliniken vergleichen.

Mitarbeiterjahresgespräche

Bereits 2003 wurde ein Unternehmenskonzept für Mitarbeiterjahresgespräche entwickelt und mit zielgruppenspezifischen Leitfäden implementiert. Das Mitarbeiter-Jahresgespräch hat sich in den letzten Jahren zu einem wirkungsvollen Führungsinstrument entwickelt. Es festigt die Beziehung und das Vertrauen zwischen Mitarbeiter/-in und Vorgesetztem/-er, gibt beiden Beteiligten Feedback über ihr Verhalten sowie das Erreichen vereinbarter Ziele und fördert Leistung und Effektivität, indem die gegenseitigen Erwartungen geklärt und Ziele sowie Fördermaßnahmen für die Folgezeit vereinbart werden.

D-5 Qualitätsmanagementprojekte

An dieser Stelle möchten wir beispielhaft einige Qualitätsmanagementprojekte unseres Krankenhauses nennen. Die Weiterentwicklung unseres Qualitätsmanagementsystems und auch die Erkenntnisse aus internen Audits, Visitationen, Selbstbewertungen und Zertifizierungen erbrachten zahlreiche Impulse, die in den kontinuierlichen Verbesserungsprozess aufgenommen wurden, um dann in konkreten Qualitätsprojekten umgesetzt zu werden.

Rezertifizierung des Krankenhauses nach KTQ (Kooperation für Transparenz und Qualität im Gesundheitswesen)

2008/09 wurde das Krankenhaus Martha-Maria Nürnberg nach KTQ rezertifiziert.

Das KTQ-Verfahren ist auf die speziellen Anforderungen in Krankenhäusern ausgerichtet. Ziel der KTQ-Zertifizierung ist die kontinuierliche Überprüfung, Verbesserung und Optimierung von Prozessen innerhalb der Patientenversorgung. Im Zuge der Vorbereitung auf die Zertifizierung wurden zahlreiche Projekte durchgeführt.

Im Rahmen der KTQ-Zertifizierung werden folgende sechs Kategorien hinsichtlich Ihrer Qualität und Umsetzung in allen Abteilungen und Bereichen des Krankenhauses überprüft, um Aussagen über die Prozessabläufe in der medizinischen Versorgung treffen zu können:

- Patientenorientierung
- Mitarbeiterorientierung
- Sicherheit
- Informationswesen
- Führung und
- Qualitätsmanagement

Auf- und Ausbau der Zentrumsstrukturen:

- Prostatazentrum
- Darmzentrum

Jedes Zentrum verfügt über ein verbindliches Qualitätsmanagementhandbuch oder Manual, in dem über Behandlungspfade die **leitliniengerechte Diagnostik und Therapie** sichergestellt wird. In den Zentren arbeiten die an der Diagnostik und Therapie beteiligten Fachrichtungen und niedergelassenen Ärzte eng zusammen. Gemeinsame interdisziplinäre Besprechungen verhindern Zeit- und Informationsverluste, Doppeluntersuchungen können deutlich reduziert werden. Die Qualität der medizinischen Behandlung wird regelmäßig über Kennzahlen gemessen.

Patientensicherheit

- Weiterentwicklung des Meldesystems für kritische Ereignisse (CIRS- Critical Incident Reporting System)
- Implementierung eines Patientenidentifikationsarmbandes zum Ausschluss von Verwechslungen nach den Empfehlungen des Aktionsbündnisses Patientensicherheit

Umfassendes Bauprojekt:

Das Krankenhaus Martha-Maria hat seit 2002 in 2 Bauabschnitten wichtige Funktionsneubauten erhalten (Notaufnahme, zentrale Patientenaufnahme, ITS, OP-Bereich, Radiologie, Labor, Funktionsbereiche für Innere Medizin / Urologie, Privatstation).

Beginnend 2010 werden bis 2013 im 3. Bauabschnitt die bestehenden Bettenstationen und Bereiche der Verwaltung umfassend modernisiert und erweitert.

Belegungsmanagement:

Weiterentwicklung eines abteilungsübergreifenden Belegungsmanagements.

Öffentlichkeitsarbeit:

- Überarbeitung und Erweiterung unseres Intranets
- Überarbeitung und Erweiterung des Internetauftrittes von Martha-Maria
- Organisation der für die interessierte Öffentlichkeit veranstalteten Vortragsreihe: "Ihrer Gesundheit zuliebe"
- Erstellung von Informationsflyern für die niedergelassenen Ärzte
- Erstellung von Informationsflyern über die einzelnen Kliniken und Zentren für unsere Patienten und ihre Angehörigen

Betreuung Schwerkranker

- Einführung des Liverpool Care Pathway (LCP), einem Pfad zur Betreuung schwerkranker und sterbender Patientinnen und Patienten
- Einführung einer ehrenamtlichen Sitzwachengruppe

Aus- und Weiterbildung

Entwicklung und Durchführung einer abteilungs- und hausübergreifende Weiterbildung für Hygienebeauftragte der unterschiedlichen Bereiche mit bereichbezogenen Praxisprojekten. Initiierung und Leitung durch die Hygienefachkraft.

Etablierung eines multimedialen Fortbildungskonzeptes für den Pflege- und Funktionsdienst. Initiierung und Leitung durch die Krankenhaus-Pflegeleitung.

D-6 Bewertung des Qualitätsmanagements

Das Krankenhaus Martha-Maria Nürnberg beschränkt sich bei der Bewertung seines Qualitätsmanagements nicht auf die gesetzlichen Anforderungen, sondern geht mit zusätzlichen freiwilligen Zertifizierungsverfahren durch externe unabhängige Gutachter weit darüber hinaus. Wir nutzen die Zertifizierungen und Rezertifizierungen als Instrument zur kontinuierlichen Verbesserung unseres Qualitätsmanagements mit dem Ziel einer bestmöglichen medizinischen Versorgung und Servicequalität.

Zertifizierung des Krankenhauses nach KTQ

2008/09 wurde das Krankenhaus Martha-Maria Nürnberg nach KTQ rezertifiziert. (Siehe auch D-5 Qualitätsmanagementprojekte)

Prostatakarzinomzentrum

Zertifiziertes Prostatakarzinomzentrum durch die Deutsche Krebsgesellschaft e.V. OnkoZert seit 12/2010

Darmkrebszentrum

Zertifiziertes Darmkrebszentrum durch die Deutsche Krebsgesellschaft e.V. OnkoZert seit 12/2010

Kompetenz-Zentrum für Schilddrüsen- und Nebenschilddrüsenchirurgie

Zertifiziert durch die Deutsche Gesellschaft für Allgemein- und Viszeralchirurgie.

Kompetenz-Zentrum für chirurgische Koloproktologie

Zertifiziert durch die Deutsche Gesellschaft für Allgemein- und Viszeralchirurgie.

Eine nähere Beschreibung unserer zertifizierten Zentren und Abteilungen finden Sie auf unserer Homepage:

<http://www.Martha-Maria.de>



Abbildung: Diakoniewerk Martha-Maria, Diakonissen-Mutterhaus in Nürnberg